



8140	57.230	0.01	+0.03▲	587.451	0.007%
4405	81.05	4.85	-2.09▼	158.037	1.501%
V17	62.985	2.07	+1.17▲	916.598	5.032%
7823	37.275	.14	+0.72▲	634.270	3.984%
3421	94.107	0.73	-0.51▼	538.01	2.416%
YT64	21.744	5.63	+3.16▲	692.36	0.657%
I897	13.361	1.32	-1.23▼	237.98	-1.03%



Inhaltsverzeichnis

Arbeitsmarkt

Kennzahlen im Überblick	2
Struktur der Arbeitslosigkeit	
Stellensuchende	3
Arbeitslose nach Geschlecht und Pensum	4
Arbeitslose nach Nationalität	4
Arbeitslose nach Altersstruktur	5
Arbeitslose nach Dauer der bisher zurückgelegten Arbeitslosigkeit	5
Arbeitslose nach Berufshauptgruppen	6
Arbeitslose nach Ausbildungsstufen	6
Arbeitslose nach ausgeübter Funktion	7
Arbeitslose nach Wahlkreisen	8
Entwicklungen im Arbeitsmarkt	
Stellensuchende und Arbeitslose	9
Arbeitslosenquoten nach Altersgruppen	10
Jugendarbeitslosenquoten	10
Langzeitarbeitslosigkeit	11
Anteil Langzeitarbeitslose nach Altersgruppen	11
Arbeitslosenquoten nach Wahlkreisen	12
Arbeitslose nach Wahlkreis und Gemeinde	13-21
Aussteuerungen	22
Kurzarbeit	23
Langzeitentwicklungen im Arbeitsmarkt	
Stellensuchende und Arbeitslose	24
Arbeitslose Schweizer und Ausländer	25

Arbeitsbedingungen

Kennzahlen im Überblick	26
Entwicklungen	
Planbegutachtungen / -genehmigungen	26
Arbeitszeitgesuche	27
Schwarzarbeit (Meldungen & Kontrollen)	27
Dienstleistungserbringer aus der EU (Meldungen & Kontrollen)	28

Erläuterungen & Definitionen

Kontaktadresse	31
-----------------------	----

Arbeitsmarkt

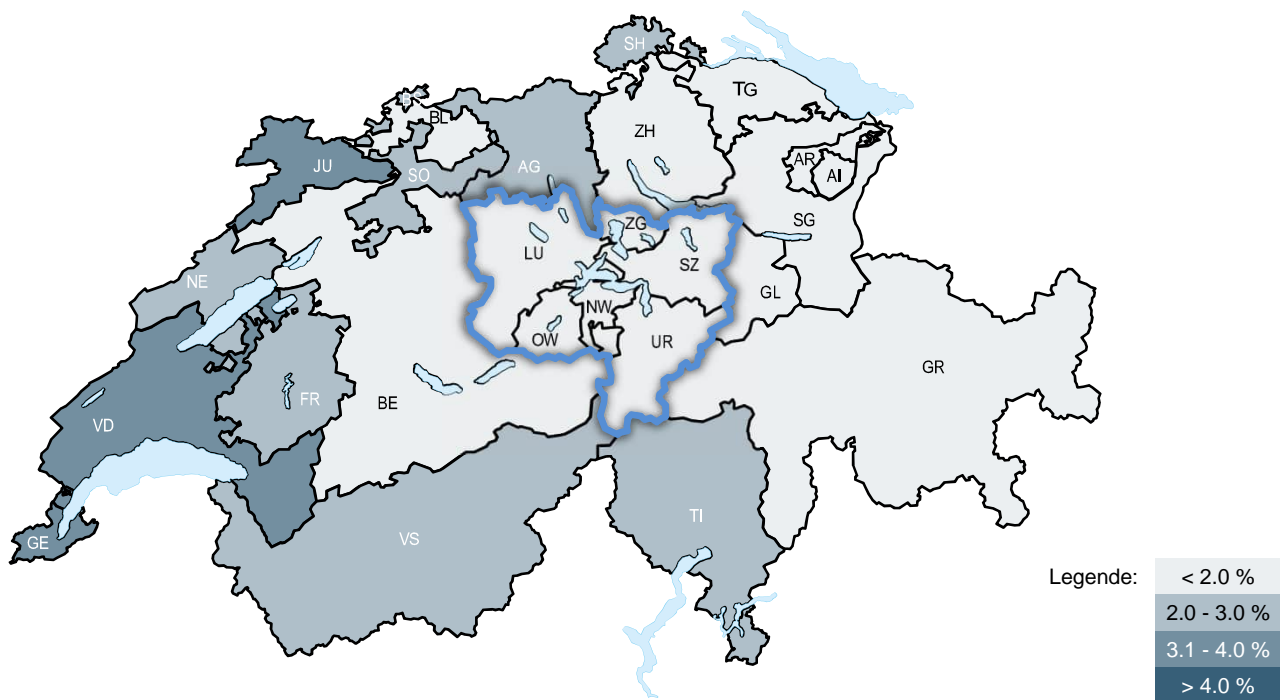
[\[Link zum Thema\]](#)

Kennzahlen im Überblick

Absolute Zahlen	Aktuell	Vormonat	Vorjahr	Veränderung zum			
	Mai 22	Apr 22	Mai 21	Vormonat		Vorjahr	
				absolut	in %	absolut	in %
Stellensuchende	5'987	6'269	8'733	-282	-4.5	-2'746	-31.4
Arbeitslose	3'124	3'287	5'079	-163	-5.0	-1'955	-38.5
Jugendarbeitslose	325	335	506	-10	-3.0	-181	-35.8
Langzeitarbeitslose	624	677	1058	-53	-7.8	-434	-41.0

Quoten	Aktuell	Vormonat	Vorjahr	Veränderung zum	
	Mai 22	Apr 22	Mai 21	Vormonat	Vorjahr
Stellensuchendenquote	2.6 %	2.7 %	3.8 %	-0.1 %	-1.2 %
Arbeitslosenquote	1.3 %	1.4 %	2.2 %	-0.1 %	-0.9 %
Jugendarbeitslosenquote	1.0 %	1.1 %	1.6 %	-0.1 %	-0.6 %

Veränderungen	Mai 22	
	Zugänge	Abgänge
Stellensuchende	784	1'063
Arbeitslose	1'033	1'199



Arbeitslosenquoten

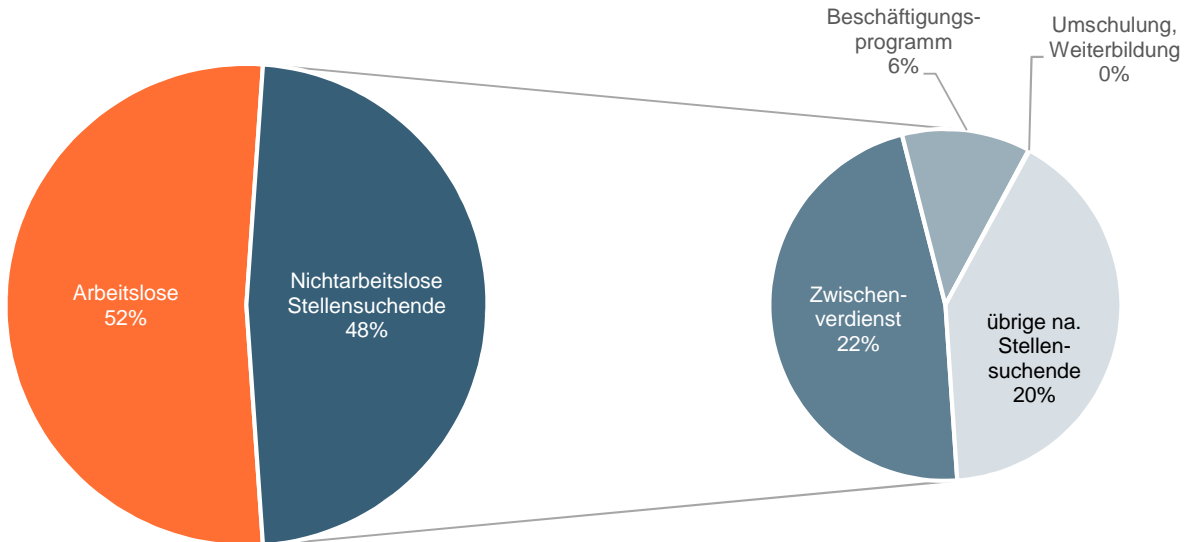
Schweiz
2.1%

Zentralschweiz
1.2%

Kanton Luzern
1.3%

Struktur der Arbeitslosigkeit

Stellensuchende



Stellensuchende		5'987
Arbeitslose		3'124
Nichtarbeitslose Stellensuchende	Beschäftigungsprogramm	339
	Umschulung, Weiterbildung	2
	Zwischenverdienst	1'349
	Übrige nichtarbeitslose Stellensuchende	1'173

Stellensuchende

Arbeitslose und nichtarbeitslose Personen, welche bei einem Regionalen Arbeitsvermittlungszentrum (RAV) registriert sind und eine Stelle suchen. Man unterscheidet Arbeitslose und nichtarbeitslose Stellensuchende.

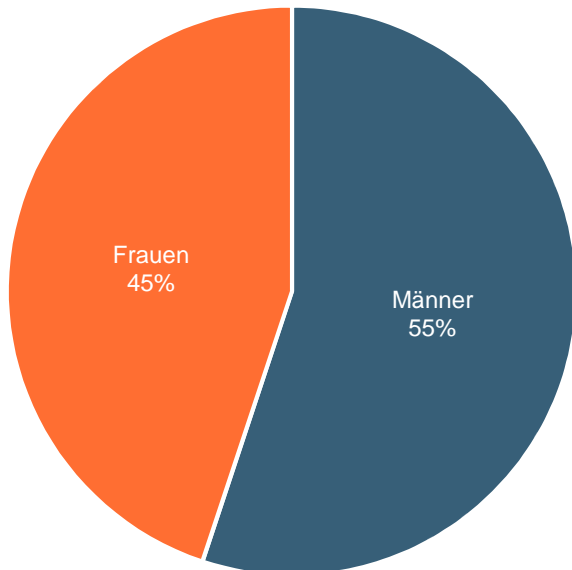
Arbeitslose

Personen, welche beim RAV registriert sind, keine Stelle haben und per sofort vermittelbar sind. Diese Personenzahl bestimmt die Arbeitslosenquote.

Nichtarbeitslose Stellensuchende

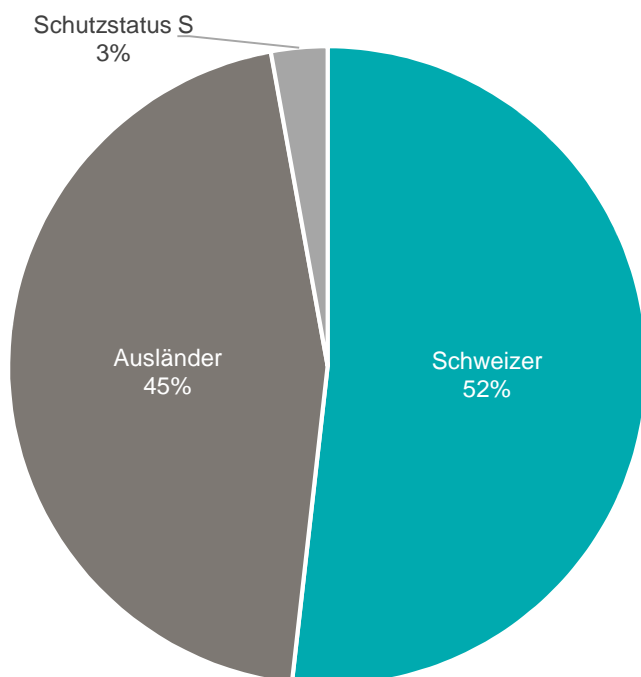
Personen, welche bei einem RAV registriert sind, im Unterschied zu arbeitslosen Personen jedoch nicht sofort vermittelbar sind oder über eine Arbeit verfügen. Nicht sofort vermittelbar sind sie hauptsächlich, weil sie in Zwischenverdiensten oder in arbeitsmarktlichen Massnahmen sind (z.B. Programme zur vorübergehenden Beschäftigung, Schulungen / Weiterbildungen etc.) oder wegen Krankheit/Unfall und Militärdienst. Über eine Arbeit verfügen sie, weil sie sich in einem gekündigten Arbeitsverhältnis befinden, also von Arbeitslosigkeit bedroht sind und sich deswegen bereits während der Kündigungsfrist beim RAV registrieren. Die Personenzahl der nichtarbeitslosen Stellensuchenden ist nicht in der Arbeitslosenquote enthalten.

Arbeitslose nach Geschlecht und Pensum



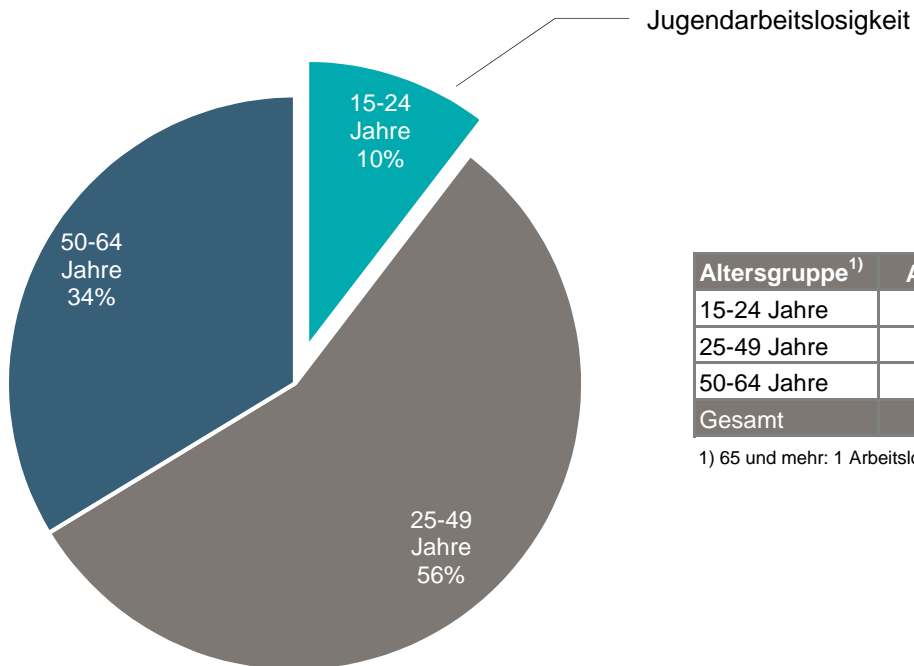
Geschlecht	Vollzeit	Teilzeit	Total
Männer	1'678	43	1'721
Frauen	1'246	157	1'403
Total	2'924	200	3'124

Arbeitslose nach Nationalität



Nationalität	Arbeitslose	Arbeitslosenquote
Schweizer	1'618	0.9%
Ausländer	1'417	3.3%
Schutzstatus S	89	--
Total	3'124	1.3%

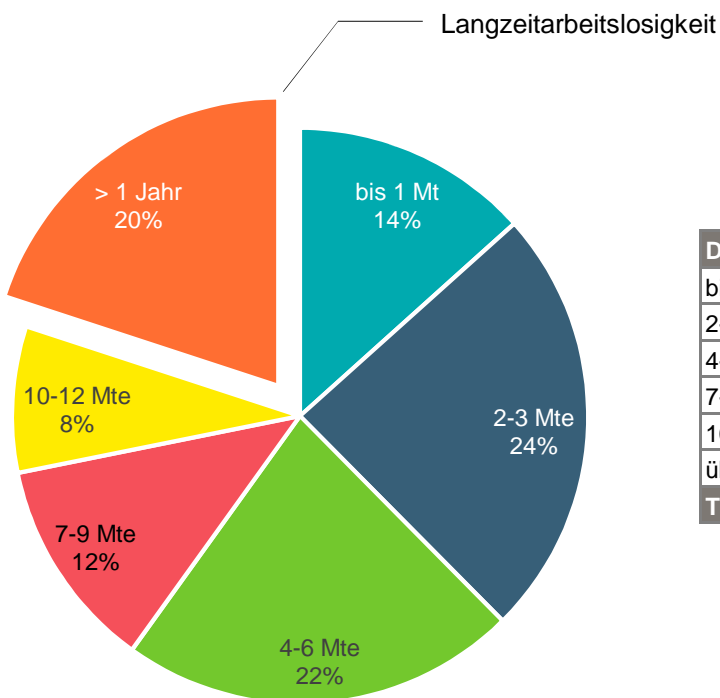
Arbeitslose nach Altersstruktur



Altersgruppe ¹⁾	Arbeitslose	Arbeitslosenquote
15-24 Jahre	325	1.0%
25-49 Jahre	1'746	1.4%
50-64 Jahre	1'052	1.6%
Gesamt	3'124	1.3%

1) 65 und mehr: 1 Arbeitslose

Arbeitslose nach Dauer der bisher zurückgelegten Arbeitslosigkeit



Dauer	Arbeitslose
bis 1 Monat	417
2-3 Monate	757
4-6 Monate	698
7-9 Monate	372
10-12 Monate	256
über 1 Jahr	624
Total	3'124

Arbeitslose nach Berufshauptgruppen

Ausgeübter Beruf	Arbeitslose	Veränderung zum Vormonat		
		Zugänge	Abgänge	in %
Führungskräfte	208	54	55	- 1.0
Akademische Berufe	313	78	75	+ 1.3
Techniker und gleichrangige nichttechnische Berufe	381	106	124	- 5.5
Bürokräfte und verwandte Berufe	383	109	139	- 7.5
Dienstleistungsberufe und Verkäufer	595	217	262	- 6.6
Fachkräfte in Land- und Forstwirtschaft und Fischerei	5	3	4	- 16.7
Handwerks- und verwandte Berufe	345	147	185	- 9.7
Bediener von Anlagen und Maschinen und Montageberufe	159	55	58	- 3.0
Hilfsarbeitskräfte	690	235	286	- 6.0
Keine Angaben	45	29	11	+ 60.7
Total	3'124	1'033	1'199	- 5.0

Arbeitslose nach Ausbildungsstufen

Ausgeübter Beruf	Arbeitslose	Veränderung zum Vormonat		
		Zugänge	Abgänge	in %
Sekundarstufe I	838	282	333	- 4.4
Sekundarstufe II	1'394	494	608	- 7.4
Tertiärstufe	662	153	185	- 4.1
Keine Angaben	230	104	73	+ 7.0
Total	3'124	1'033	1'199	- 5.0

Sekundarstufe I

Obligatorische Schule nicht abgeschlossen/abgeschlossen, Übergansausbildungen (z.B. 10. Schuljahr)

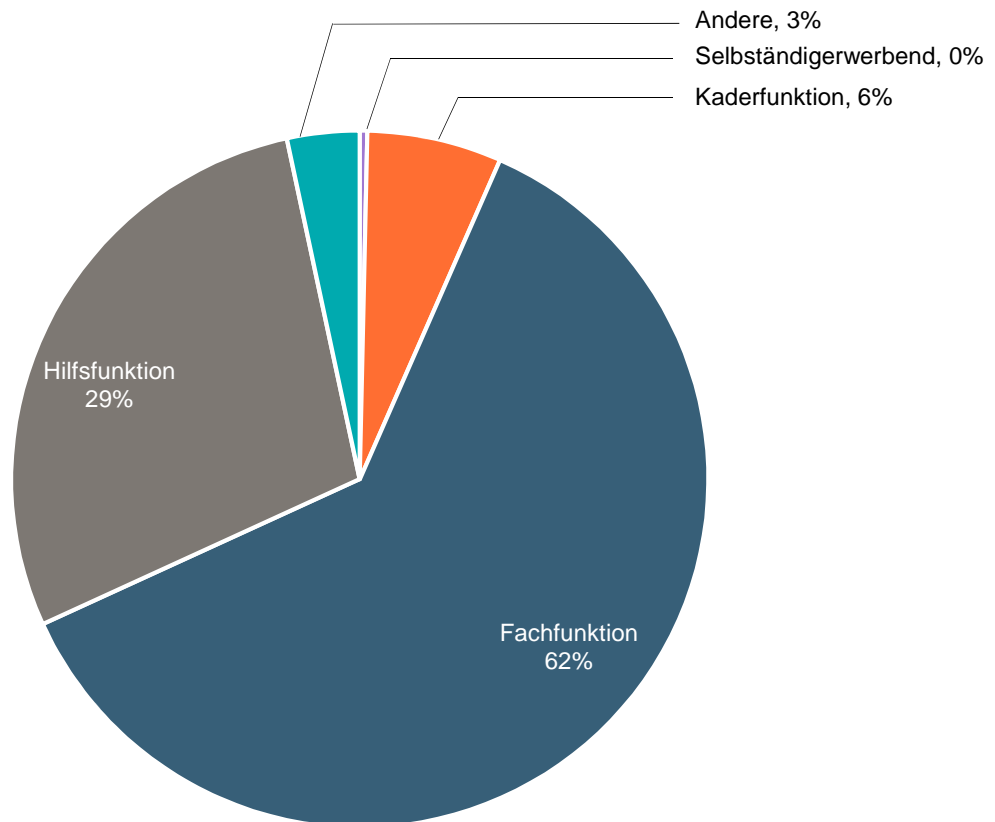
Sekundarstufe II

Anlehre, Berufslehre, Berufsmaturität, Gymnasiale Maturität, Fachmittelschule oder ähnliche Ausbildung

Tertiärstufe

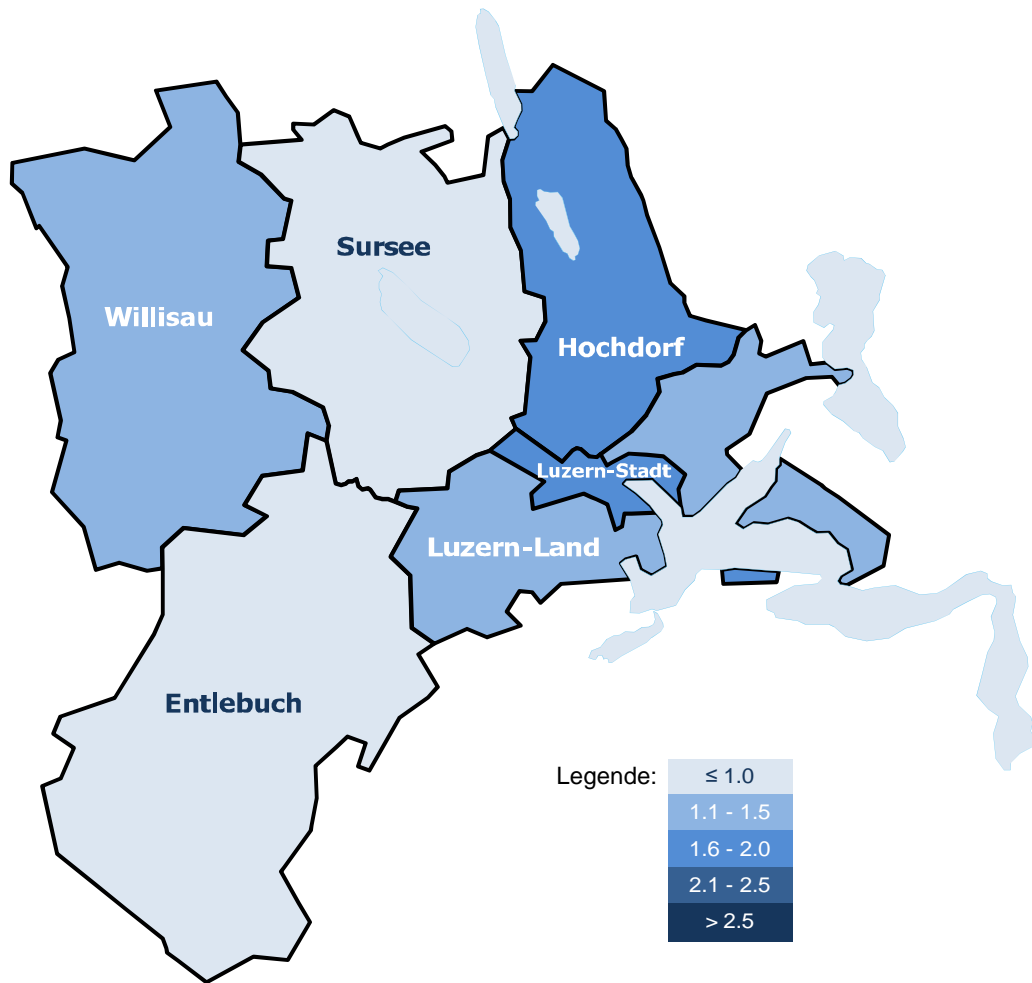
Eidg. Diplom/Fachausweis, Techniker- oder Fachschule, Höhere Fachschule, Universität, Fachhochschule, Pädagogische Hochschule, ETH

Arbeitslose nach ausgeübter Funktion



Geschlecht	Selbständig	Kaderfunktion	Fachfunktion	Hilfsfunktion	Heimarbeit	Andere				Total
						Lernende	Schüler	Studenten	Praktikanten	
Männer	5	132	1'041	484	0	42	11	3	3	1'721
Frauen	6	63	883	405	0	22	7	7	10	1'403
Total	11	195	1'924	889	0	64	18	10	13	3'124

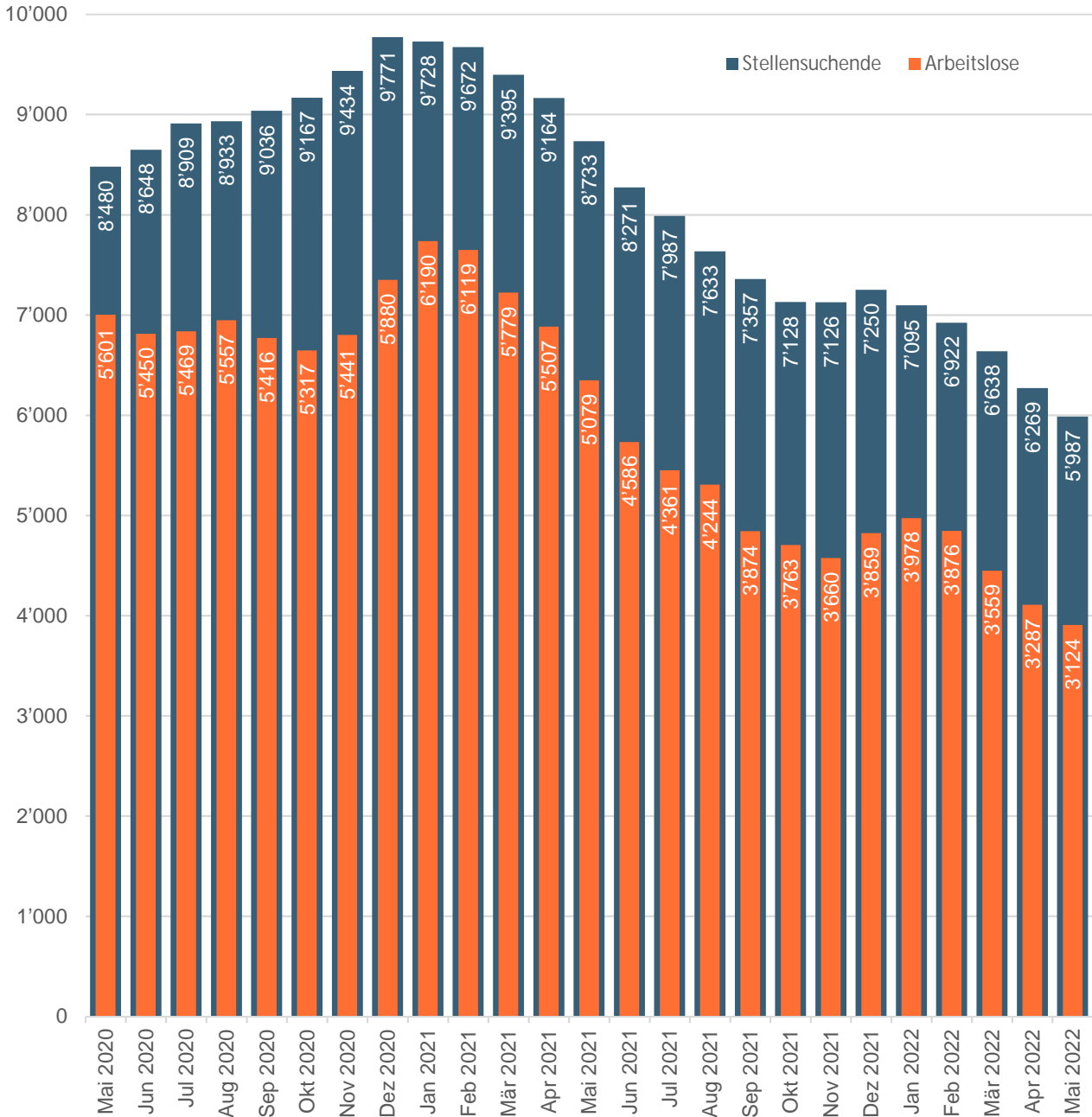
Arbeitslose nach Wahlkreisen



Wahlkreis	Männer	Frauen	Total	Anteil	Arbeitslosenquote
Luzern-Stadt	439	367	806	26%	1.7%
Luzern-Land	426	363	789	25%	1.4%
Hochdorf	397	300	697	22%	1.7%
Sursee	245	180	425	14%	1.0%
Entlebuch	41	36	77	2%	0.6%
Willisau	173	157	330	11%	1.1%
Total	1'721	1'403	3'124	100%	1.3%

Entwicklungen im Arbeitsmarkt

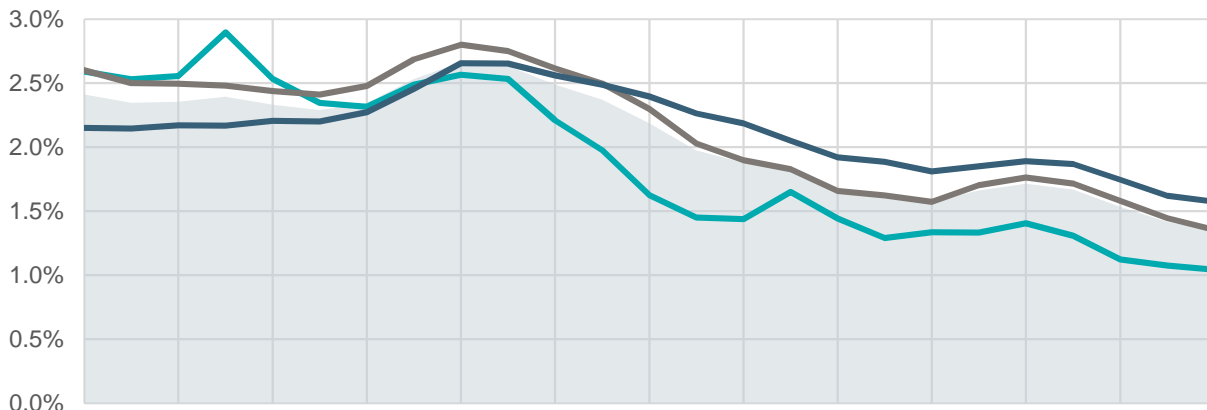
Stellensuchende und Arbeitslose



Als Stellensuchende werden alle arbeitslosen und nichtarbeitslosen Personen bezeichnet, welche bei einem Regionalen Arbeitsvermittlungszentrum (RAV) registriert sind und eine Stelle suchen.

Arbeitslose sind der Teil der Stellensuchenden, welche keine Stelle haben und per sofort vermittelbar sind. Diese Personenzahl bestimmt die Arbeitslosenquote.

Arbeitslosenquoten nach Altersgruppen

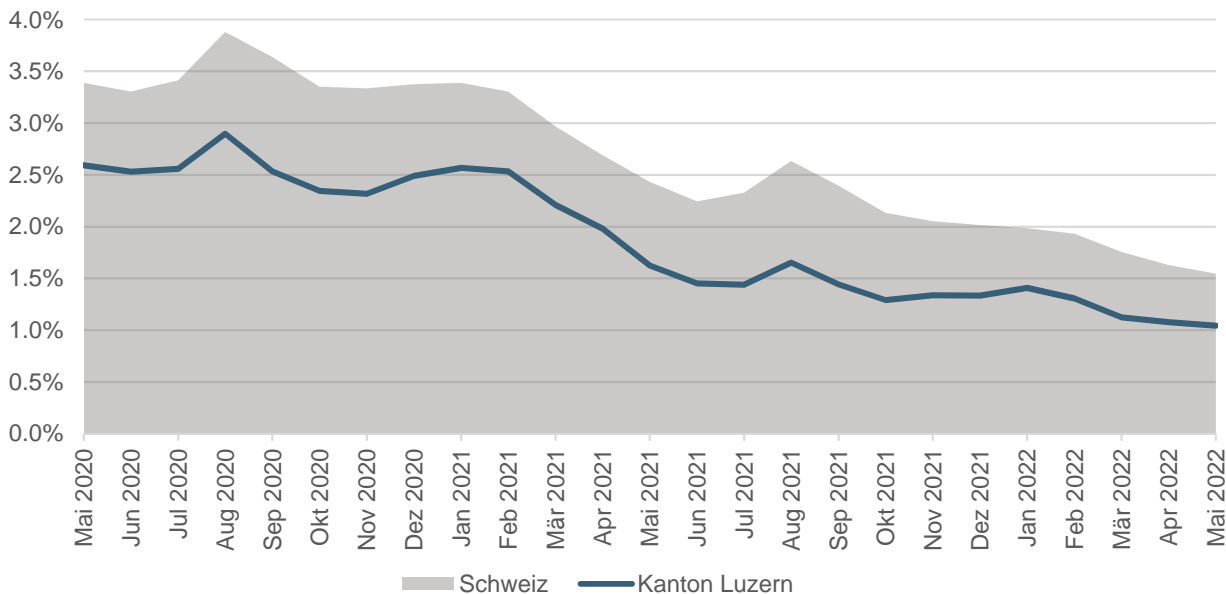


	Mai 2020	Jun 2020	Juli 2020	Aug 2020	Sep 2020	Okt 2020	Nov 2020	Dez 2020	Jan 2021	Feb 2021	Mär 2021	Apr 2021	Mai 2021	Jun 2021	Juli 2021	Aug 2021	Sep 2021	Okt 2021	Nov 2021	Dez 2021	Jan 2022	Feb 2022	Mär 2022	Apr 2022	Mai 2022
15-24 Jahre	807	788	796	902	789	730	721	775	799	789	688	616	506	452	448	514	449	402	416	415	438	407	350	335	325
25-49 Jahre	3'353	3'225	3'219	3'199	3'145	3'110	3'196	3'463	3'611	3'549	3'373	3'221	2'964	2'616	2'448	2'358	2'139	2'092	2'030	2'198	2'273	2'213	2'037	1'864	1'746
50-64 Jahre	1'438	1'434	1'451	1'449	1'475	1'471	1'520	1'641	1'775	1'774	1'712	1'664	1'602	1'513	1'461	1'370	1'283	1'261	1'211	1'237	1'263	1'249	1'167	1'084	1'052
65 und mehr ¹⁾	3	3	3	7	7	6	4	1	5	7	6	6	7	5	4	2	3	8	3	9	4	7	5	4	1
Total	5'601	5'450	5'469	5'557	5'416	5'317	5'441	5'880	6'190	6'119	5'779	5'507	5'079	4'586	4'361	4'244	3'874	3'763	3'660	3'859	3'978	3'876	3'559	3'287	3'124

1) nicht im Diagramm aufgeführt

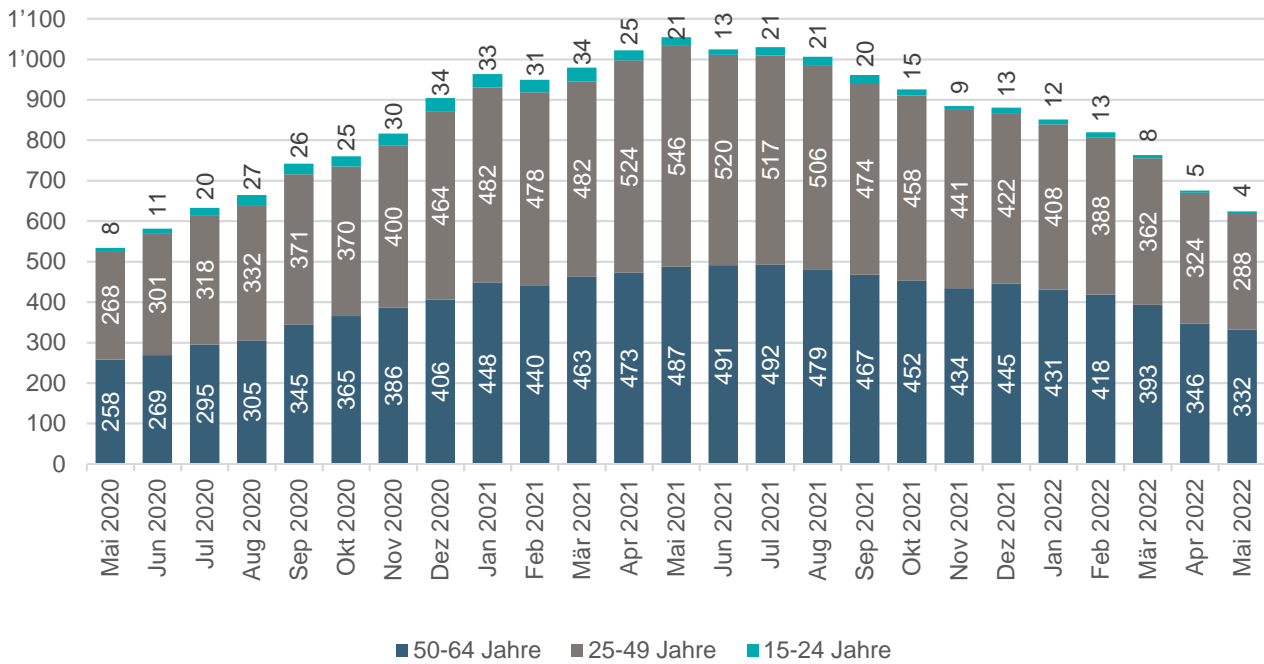
■ Kanton Luzern
 ■ 15-24 Jahre
 ■ 25-49 Jahre
 ■ 50-64 Jahre

Jugendarbeitslosenquoten

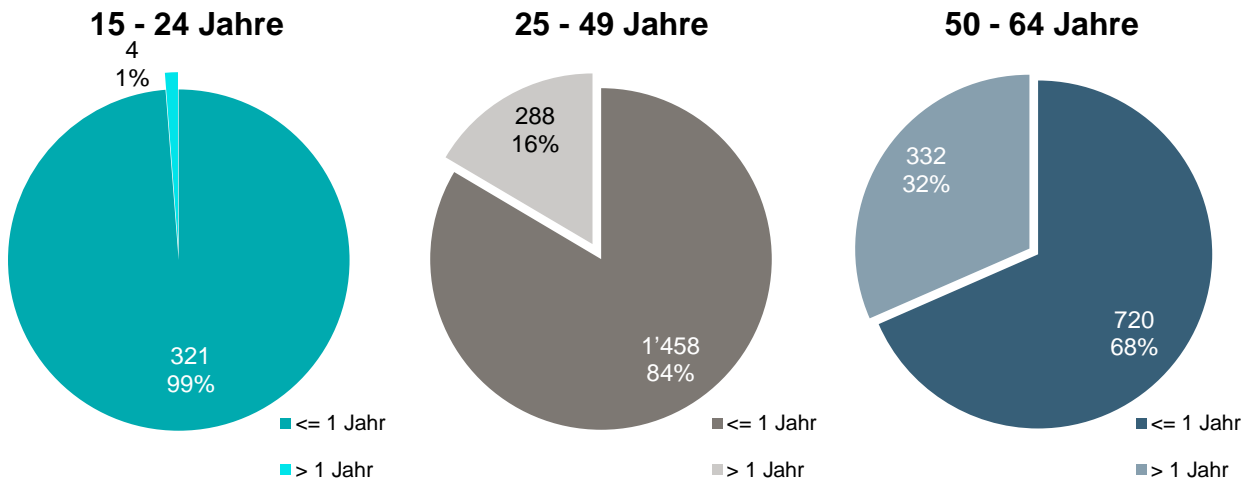


Der Begriff Jugendarbeitslose bezeichnet Arbeitslose im Alter von 15 - 24 Jahren.

Langzeitarbeitslosigkeit



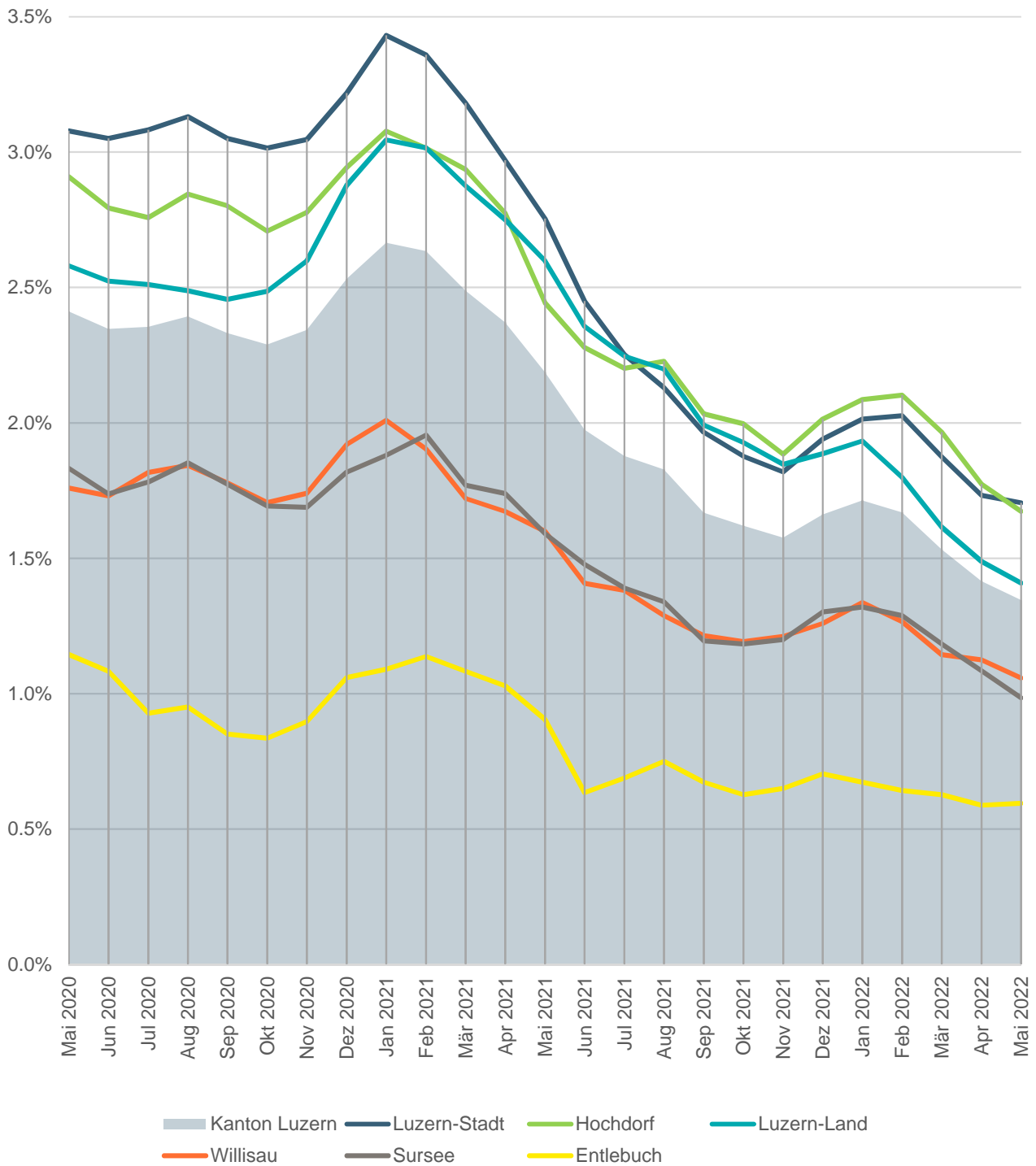
Anteil Langzeitarbeitslose nach Altersgruppen (aktueller Monat)



Langzeitarbeitslose sind Personen, die seit über einem Jahr arbeitslos sind.

Nicht aufgeführt: 65 und älter

Arbeitslosenquoten nach Wahlkreisen



Stellensuchende nach Wahlkreis und Gemeinde

[\[Gemeindezuordnung RAV\]](#)

Kanton Luzern

	Dez 2021	Jan 2022	Feb 2022	Mär 2022	Apr 2022
Gesamt	7'250	7'095	6'922	6'638	6'269

Mai 2022		
Männer	Frauen	Total
3'178	2'809	5'987

Wahlkreis Luzern-Stadt

	Dez 2021	Jan 2022	Feb 2022	Mär 2022	Apr 2022
Luzern	1'737	1'697	1'679	1'607	1'467

Mai 2022		
Männer	Frauen	Total
762	667	1'429

Wahlkreis Luzern-Land

	Dez 2021	Jan 2022	Feb 2022	Mär 2022	Apr 2022
Adligenswil	62	64	64	63	59
Buchrain	145	131	121	121	115
Dierikon	34	37	31	24	22
Ebikon	341	337	333	315	297
Gisikon	28	28	30	28	24
Greppen	15	17	15	12	7
Honau	3	4	3	4	4
Horw	212	206	193	187	175
Kriens	629	590	567	544	508
Malters	103	102	100	93	90
Meggen	103	95	92	91	91
Meierskappel	19	25	19	14	16
Root	117	117	114	109	108
Schwarzenberg	16	18	17	17	18
Udligenswil	26	27	28	26	25
Vitznau	31	29	27	19	15
Weggis	69	67	64	60	54
Total	1'953	1'894	1'818	1'727	1'628

Mai 2022		
Männer	Frauen	Total
38	23	61
50	59	109
9	16	25
148	130	278
8	16	24
2	5	7
0	3	3
91	84	175
257	212	469
46	50	96
47	40	87
8	8	16
59	46	105
10	7	17
12	11	23
5	8	13
26	26	52
816	744	1'560

Arbeitslose nach Wahlkreis und Gemeinde

Kanton Luzern

	Dez 2021	Jan 2022	Feb 2022	Mär 2022	Apr 2022	Mai 2022		
						Männer	Frauen	Total
Gesamt	3'859	3'978	3'876	3'559	3'287	1'721	1'403	3'124

Wahlkreis Luzern-Stadt

	Dez 2021	Jan 2022	Feb 2022	Mär 2022	Apr 2022	Mai 2022		
						Männer	Frauen	Total
Luzern	917	952	958	886	819	439	367	806

Wahlkreis Luzern-Land

	Dez 2021	Jan 2022	Feb 2022	Mär 2022	Apr 2022	Mai 2022		
						Männer	Frauen	Total
Adligenswil	37	41	38	31	26	17	13	30
Buchrain	74	71	64	58	59	25	30	55
Dierikon	16	18	19	10	9	4	6	10
Ebikon	190	198	190	178	161	78	66	144
Gisikon	17	15	17	16	12	6	9	15
Greppen	10	10	10	7	4	1	3	4
Honau	3	4	2	2	2	0	2	2
Horw	119	125	112	107	106	54	49	103
Kriens	317	323	294	266	232	132	88	220
Malters	51	56	50	54	58	26	29	55
Meggen	62	55	55	46	42	25	15	40
Meierskappel	14	13	10	8	10	7	4	11
Root	63	61	60	51	55	25	23	48
Schwarzenberg	9	9	9	6	4	5	2	7
Udligenswil	13	16	15	14	13	5	3	8
Vitznau	17	20	18	10	7	4	3	7
Weggis	45	48	45	41	34	12	18	30
Total	1'057	1'083	1'008	905	834	426	363	789

Langzeitarbeitslose nach Wahlkreis und Gemeinde

Kanton Luzern

	Dez 2021	Jan 2022	Feb 2022	Mär 2022	Apr 2022	Mai 2022		
						Männer	Frauen	Total
Gesamt	887	855	824	767	677	340	284	624

Wahlkreis Luzern-Stadt

	Dez 2021	Jan 2022	Feb 2022	Mär 2022	Apr 2022	Mai 2022		
						Männer	Frauen	Total
Luzern	207	194	187	166	154	75	69	144

Wahlkreis Luzern-Land

	Dez 2021	Jan 2022	Feb 2022	Mär 2022	Apr 2022	Mai 2022		
						Männer	Frauen	Total
Adligenswil	10	5	6	5	5	2	3	5
Buchrain	19	15	13	14	10	2	5	7
Dierikon	3	3	4	0	0	0	0	0
Ebikon	42	40	42	35	31	15	15	30
Gisikon	4	3	2	2	1	3	0	3
Greppen	3	2	3	4	3	1	2	3
Honau	0	1	1	1	1	0	1	1
Horw	26	28	27	26	23	13	11	24
Kriens	77	71	55	48	40	23	12	35
Malters	5	7	11	11	12	6	5	11
Meggen	25	23	26	24	17	9	7	16
Meierskappel	2	1	2	1	1	1	0	1
Root	14	12	14	14	10	7	2	9
Schwarzenberg	2	2	2	2	2	1	1	2
Udligenswil	5	5	4	3	3	2	0	2
Vitznau	4	4	4	3	3	1	2	3
Weggis	10	9	10	9	7	2	5	7
Total	251	231	226	202	169	88	71	159

Stellensuchende Wahlkreis Hochdorf

	Dez 2021	Jan 2022	Feb 2022	Mär 2022	Apr 2022	Mai 2022		
						Männer	Frauen	Total
Aesch	19	18	17	14	13	7	6	13
Ballwil	36	34	32	26	27	12	14	26
Emmen	1'057	1'039	1'011	985	949	518	397	915
Ermensee	17	18	18	12	15	8	8	16
Eschenbach	41	45	46	45	45	19	22	41
Hitzkirch	84	80	82	84	79	39	31	70
Hochdorf	168	167	175	162	156	79	67	146
Hohenrain	19	17	17	17	11	7	5	12
Inwil	43	38	42	42	38	16	22	38
Rain	30	33	30	32	29	12	15	27
Römerswil	13	13	11	11	9	3	6	9
Rothenburg	94	96	99	102	103	45	48	93
Schongau	12	10	7	9	8	4	5	9
Total	1'633	1'608	1'587	1'541	1'482	769	646	1'415

Stellensuchende Wahlkreis Sursee

	Dez 2021	Jan 2022	Feb 2022	Mär 2022	Apr 2022	Mai 2022		
						Männer	Frauen	Total
Beromünster	82	85	87	84	80	42	33	75
Büron	68	63	63	58	59	28	27	55
Buttisholz	15	15	15	12	12	7	3	10
Eich	16	15	16	16	16	6	7	13
Geuensee	48	52	51	53	47	22	16	38
Grosswangen	27	27	27	27	26	12	12	24
Hildisrieden	25	25	28	27	24	16	10	26
Knutwil	31	27	30	28	24	11	10	21
Mauensee	10	7	5	5	6	3	2	5
Neuenkirch	93	84	90	88	87	30	40	70
Nottwil	46	47	45	46	47	18	21	39
Oberkirch	43	42	43	43	42	23	15	38
Rickenbach	74	72	68	67	61	29	25	54
Ruswil	84	83	78	67	61	39	24	63
Schenkon	27	24	22	26	28	15	11	26
Schlierbach	11	10	9	11	10	6	4	10
Sempach	40	37	33	31	29	18	7	25
Sursee	159	160	150	141	143	82	60	142
Triengen	94	99	89	91	83	33	42	75
Total	993	974	949	921	885	440	369	809

Arbeitslose Wahlkreis Hochdorf

	Dez 2021	Jan 2022	Feb 2022	Mär 2022	Apr 2022
Aesch	12	9	9	8	7
Ballwil	20	17	19	14	14
Emmen	531	552	546	510	474
Ermensee	8	11	11	8	10
Eschenbach	22	23	25	20	22
Hitzkirch	47	47	44	45	38
Hochdorf	88	98	108	94	87
Hohenrain	12	11	12	12	6
Inwil	23	20	21	20	14
Rain	14	18	13	15	12
Römerswil	6	6	4	5	5
Rothenburg	48	52	61	64	48
Schongau	8	5	3	4	2
Total	839	869	876	819	739

Mai 2022		
Männer	Frauen	Total
5	3	8
6	6	12
257	177	434
5	4	9
11	8	19
22	15	37
47	35	82
5	2	7
7	13	20
6	8	14
2	4	6
22	25	47
2	0	2
397	300	697

Arbeitslose Wahlkreis Sursee

	Dez 2021	Jan 2022	Feb 2022	Mär 2022	Apr 2022
Beromünster	53	57	55	51	50
Büron	35	29	32	31	25
Buttisholz	11	12	12	9	7
Eich	12	10	15	13	11
Geuensee	27	34	33	31	21
Grosswangen	19	18	16	18	16
Hildisrieden	13	15	15	14	13
Knutwil	17	14	18	17	10
Mauensee	3	2	1	1	1
Neuenkirch	46	49	49	43	45
Nottwil	28	28	27	24	25
Oberkirch	21	21	25	23	21
Rickenbach	37	44	39	37	29
Ruswil	55	51	54	35	37
Schenkon	20	17	16	16	17
Schlierbach	5	5	4	6	5
Sempach	16	17	13	15	15
Sursee	88	85	77	73	75
Triengen	56	62	55	54	45
Total	562	570	556	511	468

Mai 2022		
Männer	Frauen	Total
24	22	46
18	7	25
4	2	6
3	6	9
16	7	23
5	7	12
5	6	11
8	0	8
0	1	1
15	20	35
9	11	20
14	6	20
16	12	28
21	15	36
7	5	12
3	2	5
9	4	13
46	27	73
22	20	42
245	180	425

Langzeitarbeitslose Wahlkreis Hochdorf

	Dez 2021	Jan 2022	Feb 2022	Mär 2022	Apr 2022
Aesch	2	2	3	3	3
Ballwil	1	5	6	6	6
Emmen	143	134	129	124	109
Ermensee	2	3	4	4	4
Eschenbach	2	5	5	4	4
Hitzkirch	6	7	7	9	9
Hochdorf	24	27	25	21	21
Hohenrain	5	6	5	6	4
Inwil	8	6	7	7	3
Rain	5	5	2	2	2
Römerswil	2	2	3	4	4
Rothenburg	13	17	17	14	11
Schongau	0	0	0	0	0
Total	213	219	213	204	180

Mai 2022		
Männer	Frauen	Total
3	1	4
4	1	5
55	45	100
2	1	3
1	1	2
5	4	9
10	8	18
2	1	3
1	2	3
1	1	2
1	3	4
5	4	9
1	0	1
91	72	163

Langzeitarbeitslose Wahlkreis Sursee

	Dez 2021	Jan 2022	Feb 2022	Mär 2022	Apr 2022
Beromünster	18	16	13	13	13
Büron	1	1	2	3	3
Buttisholz	0	1	1	0	0
Eich	2	2	3	2	3
Geuensee	8	11	10	9	5
Grosswangen	4	4	4	5	5
Hildisrieden	3	5	5	3	2
Knutwil	4	4	4	3	2
Mauensee	1	1	1	1	1
Neuenkirch	13	10	11	10	7
Nottwil	10	7	6	7	6
Oberkirch	5	3	3	5	4
Rickenbach	1	2	4	5	6
Ruswil	8	11	10	8	8
Schenkon	8	8	6	5	5
Schlierbach	3	3	2	2	2
Sempach	2	3	4	5	4
Sursee	19	18	15	18	17
Triengen	20	16	13	17	13
Total	130	126	117	121	106

Mai 2022		
Männer	Frauen	Total
5	5	10
2	4	6
1	0	1
1	1	2
4	0	4
3	1	4
0	2	2
1	0	1
0	0	0
2	1	3
1	6	7
2	3	5
4	1	5
5	3	8
1	2	3
0	2	2
4	0	4
8	5	13
10	2	12
54	38	92

Stellensuchende Wahlkreis Entlebuch

	Dez 2021	Jan 2022	Feb 2022	Mär 2022	Apr 2022	Mai 2022		
						Männer	Frauen	Total
Doppleschwand	5	5	4	3	3	2	1	3
Entlebuch	13	12	14	12	8	4	4	8
Escholzmatt-Marbach	22	23	21	20	22	12	7	19
Flühli	9	8	7	4	3	4	0	4
Hasle	7	7	8	6	7	6	1	7
Romoos	2	2	1	1	1	1	0	1
Schüpfheim	16	13	19	18	16	6	9	15
Werthenstein	22	20	19	20	18	9	7	16
Wolhusen	70	62	58	59	56	36	25	61
Total	166	152	151	143	134	80	54	134

Stellensuchende Wahlkreis Willisau

	Dez 2021	Jan 2022	Feb 2022	Mär 2022	Apr 2022	Mai 2022		
						Männer	Frauen	Total
Alberswil	6	5	6	4	4	1	2	3
Altbüron	16	15	14	15	14	5	7	12
Altishofen	16	15	16	16	14	5	9	14
Dagmersellen	78	81	76	71	71	36	33	69
Egolzwil	22	21	20	17	13	6	6	12
Ettiswil	26	25	20	17	19	11	8	19
Fischbach	5	5	4	4	4	4	1	5
Grossdietwil	8	10	11	10	8	6	4	10
Hergiswil	6	7	6	4	5	3	1	4
Luthern	6	4	5	5	4	2	2	4
Menznau	25	24	20	19	22	14	7	21
Nebikon	52	57	50	51	48	18	25	43
Pfaffnau	60	54	51	51	51	24	25	49
Reiden	160	156	161	148	139	63	63	126
Roggliwil	6	9	7	8	5	2	2	4
Schötz	86	82	83	83	74	23	46	69
Ufhusen	6	6	5	7	7	7	1	8
Wauwil	40	40	38	36	37	16	13	29
Wikon	28	31	27	25	28	18	22	40
Willisau	87	97	93	84	83	36	44	80
Zell	29	26	25	24	23	11	8	19
Total	768	770	738	699	673	311	329	640

Arbeitslose Wahlkreis Entlebuch

	Dez 2021	Jan 2022	Feb 2022	Mär 2022	Apr 2022	Mai 2022		
						Männer	Frauen	Total
Doppleschwand	5	5	4	3	3	2	0	2
Entlebuch	8	6	7	8	5	2	3	5
Escholzmatt-Marbach	10	11	9	8	7	4	2	6
Flühli	4	4	2	2	1	1	0	1
Hasle	3	4	4	3	4	4	1	5
Romoos	1	1	0	0	1	1	0	1
Schüpfheim	6	5	11	9	8	4	4	8
Werthenstein	12	16	14	11	10	3	5	8
Wolhusen	42	35	32	37	37	20	21	41
Total	91	87	83	81	76	41	36	77

Arbeitslose Wahlkreis Willisau

	Dez 2021	Jan 2022	Feb 2022	Mär 2022	Apr 2022	Mai 2022		
						Männer	Frauen	Total
Alberswil	4	3	4	1	0	0	1	1
Altbüron	8	5	4	4	4	2	1	3
Altishofen	8	10	11	9	9	4	3	7
Dagmersellen	39	45	36	34	33	15	12	27
Egolzwil	13	13	11	9	6	3	3	6
Ettiswil	11	12	9	6	7	4	2	6
Fischbach	5	3	3	1	1	1	0	1
Grossdietwil	6	7	6	6	5	3	3	6
Hergiswil	4	4	3	2	3	1	1	2
Luthern	2	0	1	2	1	0	0	0
Menznau	15	15	16	12	15	7	3	10
Nebikon	25	32	28	28	26	9	10	19
Pfaffnau	33	30	24	26	26	16	16	32
Reiden	69	77	81	76	74	32	35	67
Roggliwil	2	3	3	3	2	2	0	2
Schötz	40	41	41	40	30	15	22	37
Ufhusen	3	3	3	4	6	5	0	5
Wauwil	27	25	27	25	26	14	5	19
Wikon	17	19	17	15	19	11	18	29
Willisau	47	58	54	44	47	23	20	43
Zell	15	12	13	10	11	6	2	8
Total	393	417	395	357	351	173	157	330

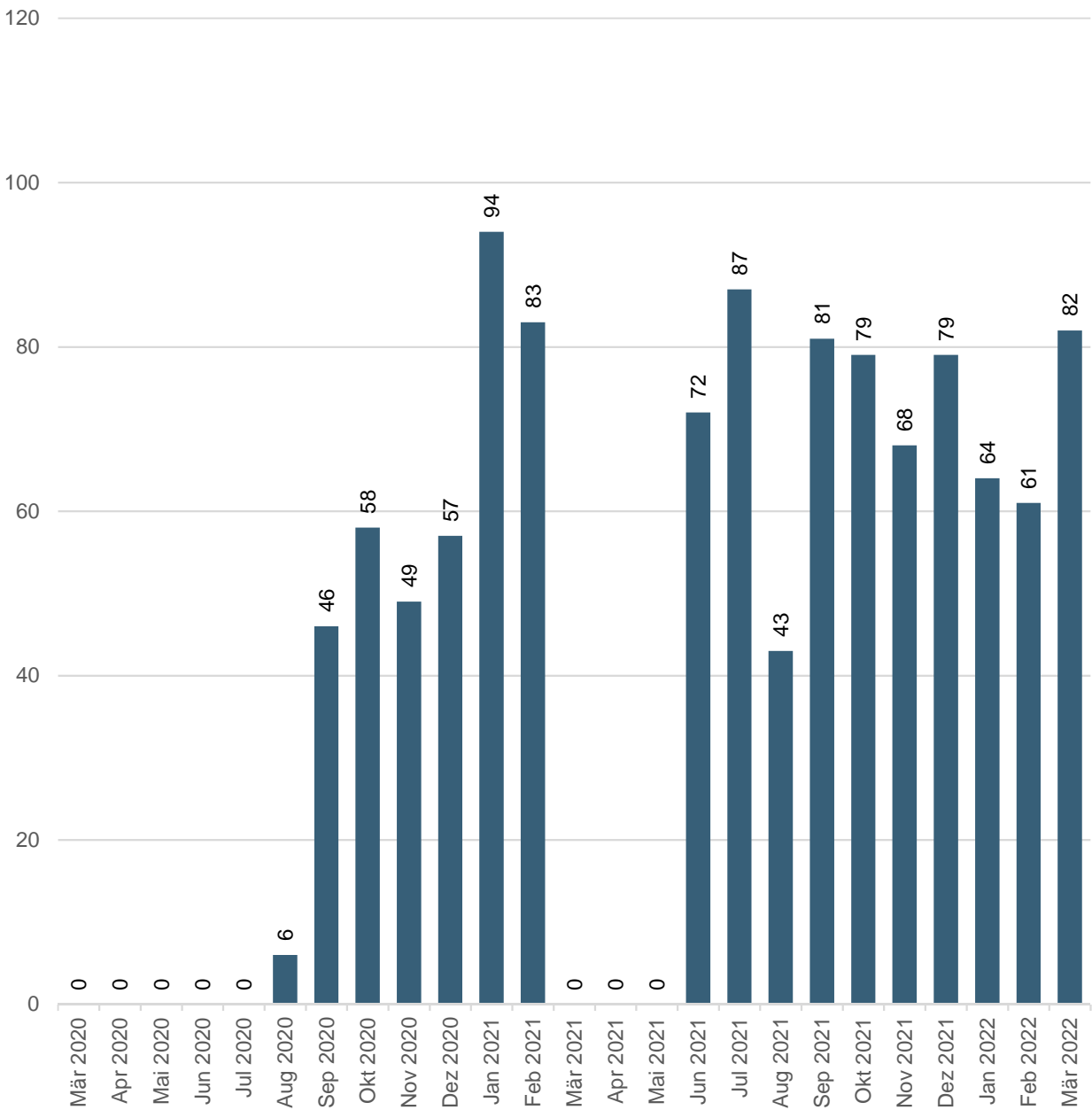
Langzeitarbeitslose Wahlkreis Entlebuch

	Dez 2021	Jan 2022	Feb 2022	Mär 2022	Apr 2022	Mai 2022		
						Männer	Frauen	Total
Doppleschwand	0	1	1	1	0	0	0	0
Entlebuch	0	0	0	0	0	0	0	0
Escholzmatt-Marbach	1	1	1	1	1	0	1	1
Flühli	1	1	1	1	0	0	0	0
Hasle	0	0	0	0	1	1	1	1
Romoos	0	0	0	0	0	0	0	0
Schüpfheim	1	1	0	0	0	0	0	0
Werthenstein	3	3	3	2	1	0	2	2
Wolhusen	5	7	7	6	4	1	3	4
Total	11	14	13	11	7	2	6	8

Langzeitarbeitslose Wahlkreis Willisau

	Dez 2021	Jan 2022	Feb 2022	Mär 2022	Apr 2022	Mai 2022		
						Männer	Frauen	Total
Alberswil	1	0	0	0	0	0	0	0
Altbüron	3	2	1	1	1	0	0	0
Altishofen	0	0	0	0	0	0	0	0
Dagmersellen	9	10	8	7	8	2	3	5
Egolzwil	2	4	3	3	3	1	1	2
Ettiswil	4	3	4	1	1	1	1	2
Fischbach	1	1	1	0	0	0	0	0
Grossdietwil	2	2	0	0	1	1	0	1
Hergiswil	1	0	0	0	0	0	0	0
Luthern	0	0	0	0	0	0	0	0
Menznau	3	3	4	5	4	3	0	3
Nebikon	6	5	5	6	4	2	3	5
Pfaffnau	9	8	8	5	4	2	2	4
Reiden	14	11	11	11	14	6	8	14
Roggliwil	0	0	0	1	1	1	0	1
Schötz	7	7	7	7	5	4	5	9
Ufhusen	0	0	1	1	1	0	0	0
Wauwil	2	3	3	2	2	2	1	3
Wikon	2	2	3	4	4	1	1	2
Willisau	7	8	7	7	5	3	2	5
Zell	2	2	2	2	3	1	1	2
Total	75	71	68	63	61	30	28	58

Aussteuerungen



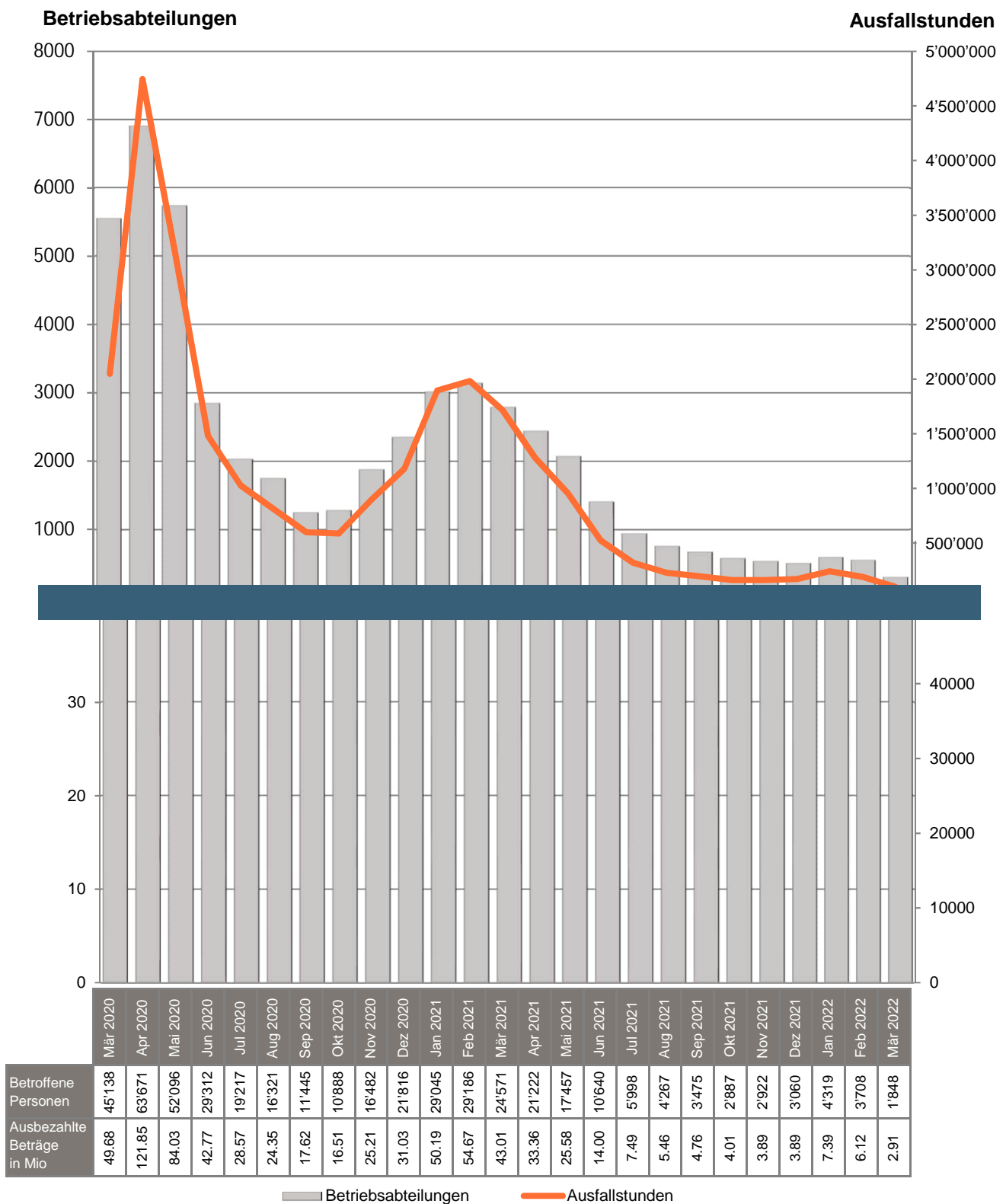
Bei den Ausgesteuerten handelt es sich um Personen, die entweder ihren Höchstanspruch auf Taggelder ausgeschöpft haben, oder deren Anspruch auf Arbeitslosentaggelder nach Ablauf der zweijährigen Rahmenfrist erloschen ist und die anschliessend keine neue Rahmenfrist eröffnen können.

Die Aussteuerung erfolgt in dem Monat, in dem das letzte Taggeld bezogen worden ist.

Um Aussteuerungen in Folge des Coronavirus zu vermeiden, haben gem. bundesrätlichen Beschluss vom 25. März 2020, alle anspruchsberechtigten Personen maximal 120 zusätzlichen Taggelder erhalten.

Kurzarbeit Arbeitslosenkasse 03: Luzern

[\[Link zum Thema\]](#)

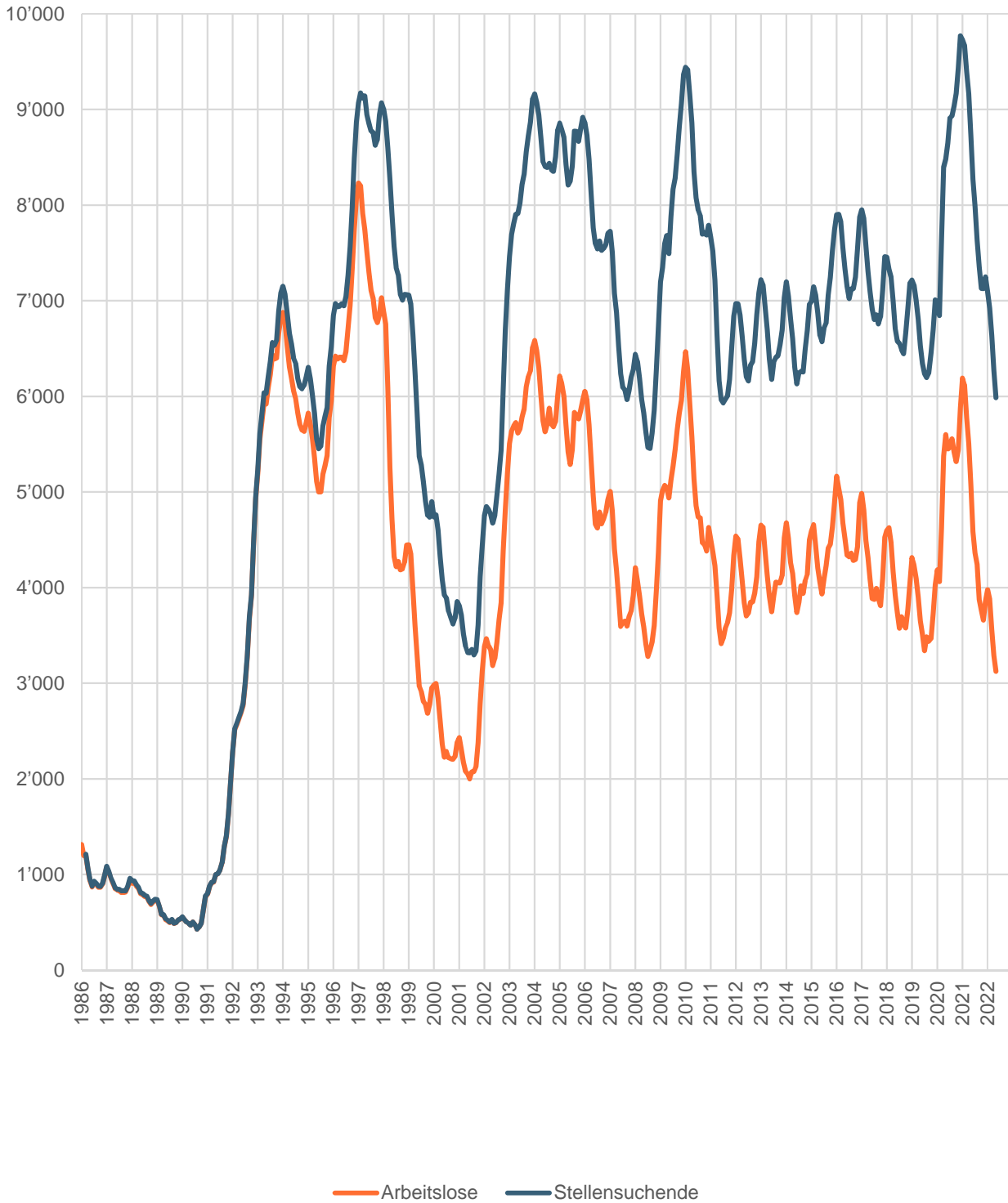


Unter Kurzarbeit versteht man eine vorübergehende Kürzung der Arbeitszeit oder eine vollständige temporäre Betriebseinstellung mit entsprechender Lohnkürzung, wobei das Arbeitsverhältnis weiter dauert.

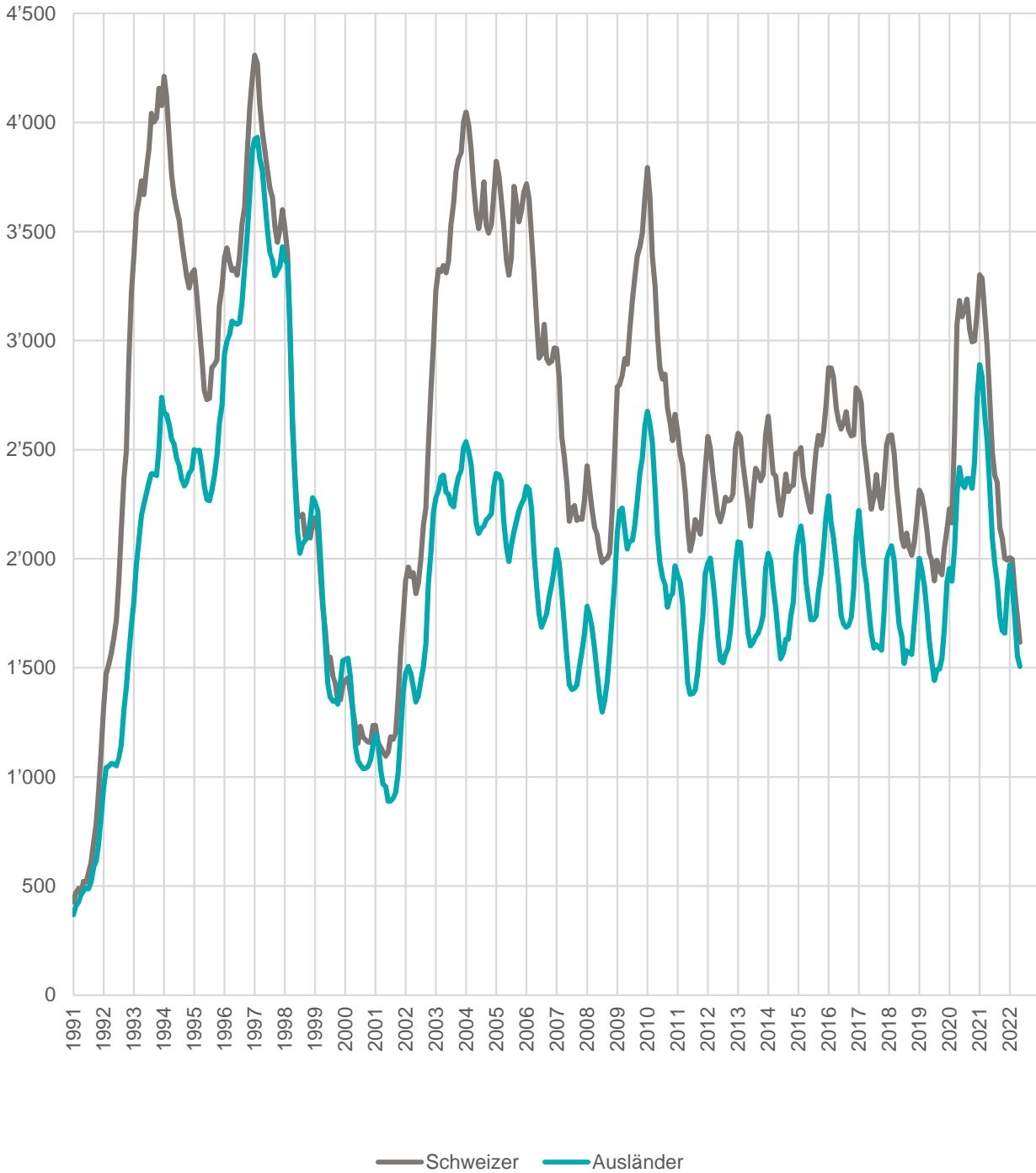
Infolge des Coronavirus sind die Zahlen im März 2020 extrem angestiegen. Um die Werte grafisch darstellen zu können wurden die Y-Achsen unterbrochen.

Langzeitentwicklungen im Arbeitsmarkt

Stellensuchende und Arbeitslose



Arbeitslose Schweizer und Ausländer



Arbeitsbedingungen

[\[Link zum Thema\]](#)

Kennzahlen im Überblick

Beschreibung	Aktuell Mai 2022	Vorjahr Mai 2021	Kummuliert 2022
Planbegutachtungen / -genehmigungen für gewerbliche und industrielle Bauprojekte	80	66	375
Arbeitszeitgesuche für vorübergehende Nacht- oder Sonntagsarbeit	46	71	241
Meldungen Schwarzarbeit	53	31	277
Meldungen von Dienstleistungserbringern aus der EU	2'269	1'718	9'935

Meldungen Schwarzarbeit

Verdachtsmomente und Hinweise auf mögliche Schwarzarbeit können von Privatpersonen, Firmen und Amtsstellen gemeldet werden. Dabei ist es unerheblich ob der Verdacht schon erhärtet ist oder nur einzelne Hinweise vorhanden sind.

Als Schwarzarbeit werden Verstösse von erwerbstätigen Personen gegen die Melde- und Bewilligungspflichten gemäss Sozialversicherungs-, Ausländer- und Quellensteuerrecht bezeichnet.

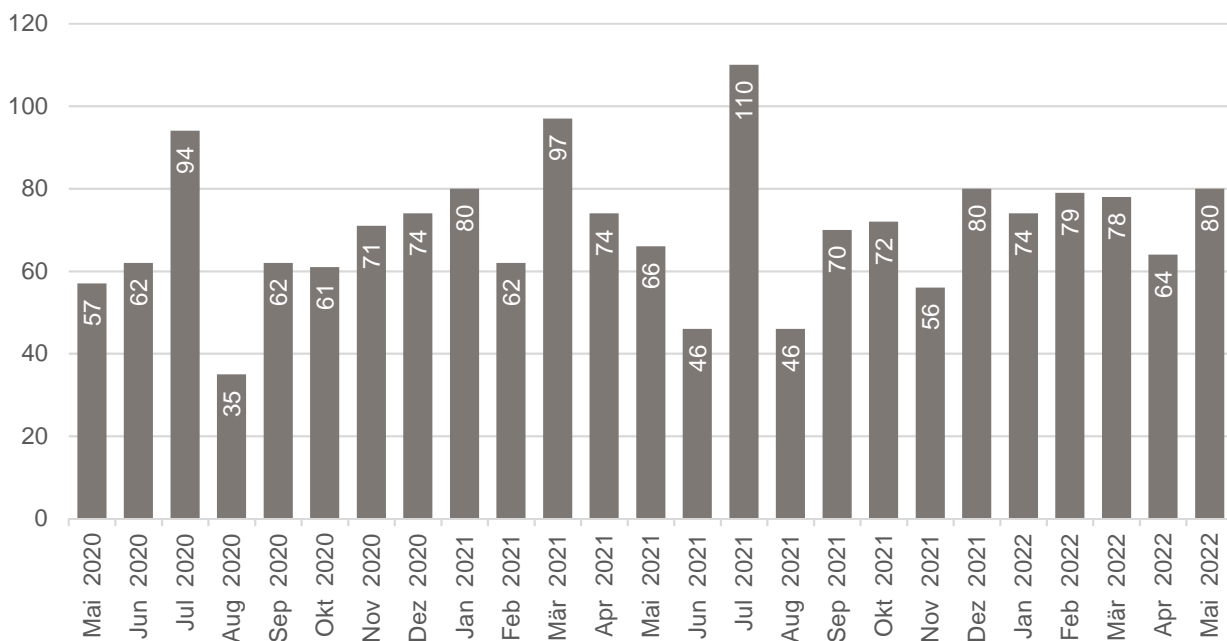
Meldungen von Dienstleistungserbringern aus der EU

Die Meldungen von Dienstleistungserbringern umfassen Einsätze von EU/EFTA-Bürgern bis max. 90 Kalendertage pro Person und Kalenderjahr in der Schweiz.

Entwicklungen

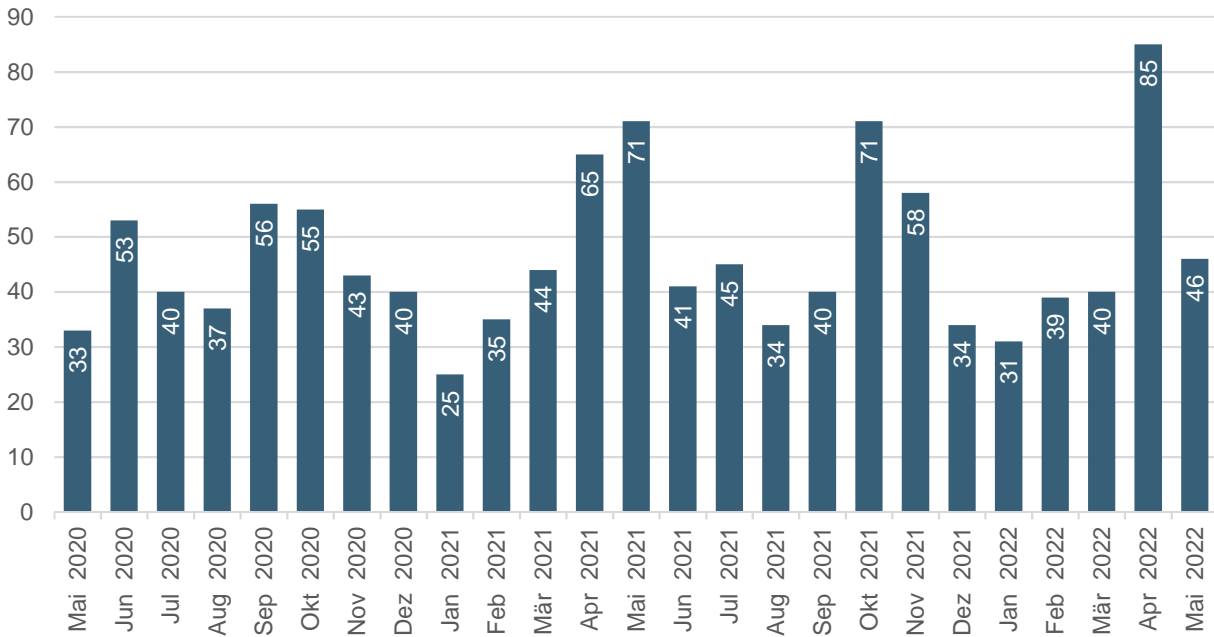
Planbegutachtungen / -genehmigungen

[\[Link zum Thema\]](#)



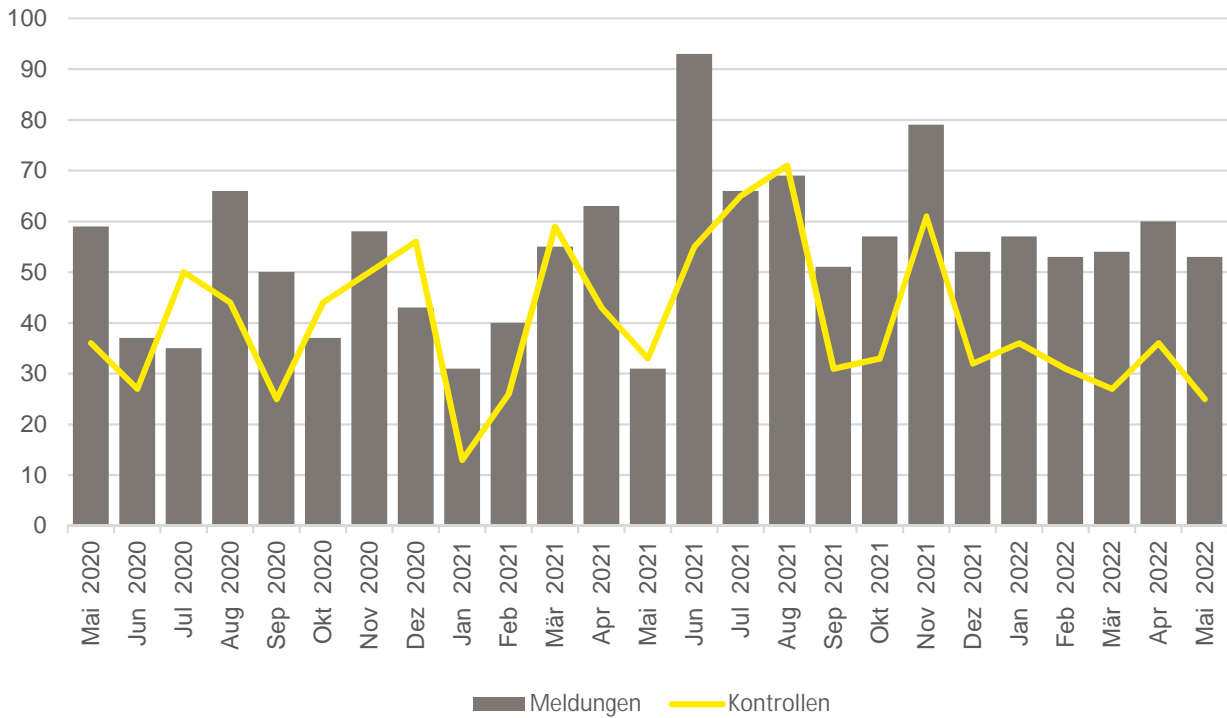
Arbeitszeitgesuche

[\[Link zum Thema\]](#)



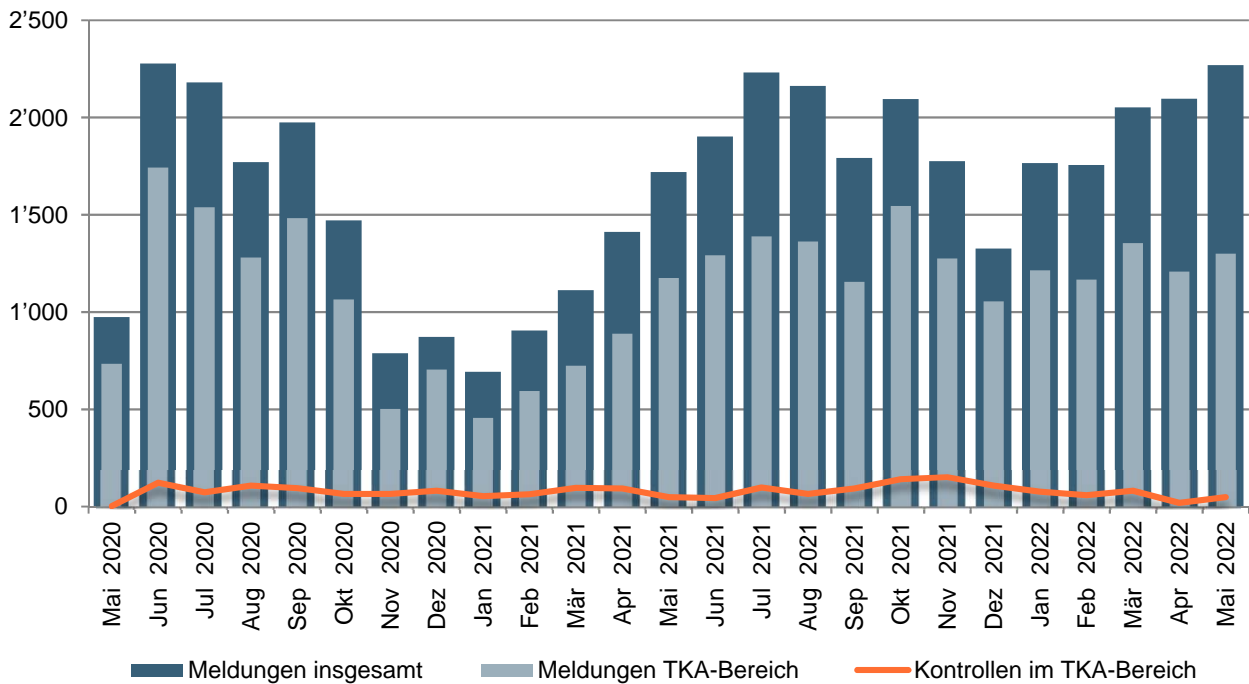
Schwarzarbeit

[\[Link zum Thema\]](#)



Dienstleistungserbringer aus der EU

[\[Link zum Thema\]](#)



TKA

Tripartite Kommission Arbeitsmarkt

Zuständigkeitsbereich der TKA

Die TKA ist unter anderem zuständig für die Kontrollen der Lohn- und Arbeitsbedingungen von Dienstleistern aus der EU, welche in Branchen ohne allgemein verbindlich erklärten Gesamtarbeitsvertrag tätig sind.

Eine durchgeführte Kontrolle kann mehrere Personen umfassen.

Hinweis

Aufgrund einer Änderung der Kontrollererfassung fällt die Anzahl Kontrollen im TKA-Bereich tiefer aus als gewohnt.

Erläuterungen & Definitionen

Arbeitsmarkt

Stellensuchende	Alle arbeitslosen und nichtarbeitslosen Personen, welche bei einem Regionalen Arbeitsvermittlungszentrum (RAV) registriert sind und eine Stelle suchen.
Arbeitslose	Personen, welche bei einem Regionalen Arbeitsvermittlungszentrum (RAV) registriert sind, keine Stelle haben und <u>per sofort vermittelbar</u> sind. Dabei ist unerheblich, ob diese Personen eine Arbeitslosenentschädigung beziehen oder nicht. Ganzarbeitslose suchen eine Vollzeitstelle; teilweise Arbeitslose eine Teilzeitstelle.
Nichtarbeitslose Stellensuchende	Personen, die bei einem Regionalen Arbeitsvermittlungszentrum (RAV) registriert, jedoch im Unterschied zu den Arbeitslosen entweder nicht sofort vermittelbar sind oder aber über eine Arbeit verfügen. Die registrierten nichtarbeitslosen Stellensuchenden entsprechen der Differenz zwischen dem Total der registrierten Stellensuchenden und den Arbeitslosen. Als Kategorien der registrierten nichtarbeitslosen Stellensuchenden werden die Anzahl Personen in Programmen zur vorübergehenden Beschäftigung, in Umschulung oder Weiterbildung, im Zwischenverdienst sowie Übrige ausgewiesen.
Programme zur vorübergehenden Beschäftigung (PvB)	Von der Arbeitslosenversicherung finanzierte Programme mit dem Zweck, die berufliche Eingliederung bzw. Wiedereingliederung der Versicherten zu erleichtern. Sie ermöglichen den Teilnehmenden, ihre beruflichen Qualifikationen zu erhalten und neue Fähigkeiten zu fördern. Die vorübergehende Beschäftigung kann auch im Rahmen von Berufspraktika in Unternehmen und in der Verwaltung oder in Motivationssemestern für Schulabgänger erfolgen.
Umschulung / Weiterbildung	Umschulungs- und Weiterbildungsmaßnahmen (Kurse) bezwecken die rasche und wesentliche Verbesserung der Vermittlungsfähigkeit einer versicherten Person auf dem Arbeitsmarkt. Die Massnahme kann auch als Ausbildungspraktikum bei einer Unternehmung oder im Rahmen einer Übungsfirma erfolgen.
Zwischenverdienst	Als Zwischenverdienst gilt jedes Einkommen aus selbständiger oder unselbständiger Erwerbstätigkeit, das ein Bezüger von Arbeitslosenentschädigung zur Vermeidung oder Verringerung der Arbeitslosigkeit in der Bezugsperiode erzielt.
Übrige nichtarbeitslose Stellensuchende	Dazu gehören Personen mit Einarbeitungszuschüssen, mit Pendler- und Wochen-aufenthalterbeiträgen, mit Leistungen zur Förderung der selbständigen Erwerbstätigkeit sowie Personen, die wegen Krankheit/Unfall, Militärdienst oder aus anderen Gründen nicht sofort vermittelbar sind und Personen während der Kündigungsfrist.
Vermittlungsfähigkeit	Der Arbeitslose ist vermittlungsfähig, wenn er bereit, in der Lage und berechtigt ist, eine zumutbare Arbeit anzunehmen.
Bestände	Anzahl am Stichtag. Als Stichtag gilt der letzte Tag des Monats.
Zugänge / Abgänge	Zugänge bezeichnen die Summe der Neuanmeldungen in den Erwerbsstatus ‚arbeitslos‘ plus die Mutationen von ‚nichtarbeitslos‘ auf ‚arbeitslos‘. Entsprechend setzen sich die Abgänge zusammen aus den Abmeldungen der Arbeitslosen und den Mutationen von ‚arbeitslos‘ auf ‚nichtarbeitslos‘.
Stellensuchendenquote	Die Stellensuchendenquote errechnet sich aus der Division "Anzahl stellensuchende Personen" am Stichtag geteilt durch die Anzahl der Erwerbspersonen. (LU: 232'273 Erwerbspersonen; CH: 4'636'100 gemäss SE Pooling 2015_2017)
Arbeitslosenquote	Die Arbeitslosenquote errechnet sich aus der Division "Anzahl arbeitslose Personen" am Stichtag geteilt durch die Anzahl der Erwerbspersonen. (LU: 232'273 Erwerbspersonen; CH: 4'636'100 gemäss SE Pooling 2015_2017)
Jugendarbeitslose	Arbeitslose Personen im Alter von 15 - 24 Jahren.
Langzeitarbeitslose	Personen, die seit über einem Jahr arbeitslos sind.
Schutzstatus S	Mit dem Schutzstatus S kann einer bestimmten Personengruppe für die Dauer einer schweren Gefährdung, insbesondere während eines Krieges, kollektiv Schutz gewährt werden. Das Aufenthaltsrecht in der Schweiz ist auf ein Jahr befristet, kann aber verlängert werden. Der Status S ermöglicht es den Schutzbedürftigen auch, Familienangehörige nachzuziehen. Er entspricht weitgehend jener Lösung, welche die EU-Mitgliedstaaten beschlossen haben.

<p>Aussteuerung</p>	<p>Bei den Ausgesteuerten handelt es sich um Personen, die entweder ihren Höchstanspruch auf Taggelder ausgeschöpft haben, oder deren Anspruch auf Arbeitslosentaggelder nach Ablauf der zweijährigen Rahmenfrist erloschen ist, und die anschliessend keine neue Rahmenfrist eröffnen können.</p> <p>Die Aussteuerung erfolgt in dem Monat, in dem das letzte Taggeld bezogen worden ist.</p> <p>Aus praktischen Gründen, die mit den Auszahlungen im Zusammenhang stehen, sind die Daten erst nach einer Frist von zwei Monaten verfügbar.</p>
<p>Kurzarbeit</p>	<p>Unter Kurzarbeit versteht man eine vorübergehende Kürzung der Arbeitszeit oder eine vollständige temporäre Betriebseinstellung mit entsprechender Lohnkürzung, wobei das Arbeitsverhältnis weiter dauert.</p> <p>Ebenfalls als solche berücksichtigt werden Arbeitsausfälle als Folge behördlicher Massnahmen oder anderer nicht vom Arbeitgeber zu vertretender Umstände. Im Einzelfall kann auch eine einzelne Betriebsabteilung einem Betrieb gleichgestellt werden.</p> <p>Die Einführung von Kurzarbeit in einem Betrieb soll vorübergehende Beschäftigungseinbrüche ausgleichen und die Arbeitsplätze erhalten. Die Kurzarbeitsentschädigung bietet somit den Unternehmern eine Alternative zu Entlassungen.</p> <p>Statistisch erfasst wird die <u>abgerechnete und ausbezahlte Kurzarbeit</u>. Aus praktischen Gründen, die mit den Auszahlungen im Zusammenhang stehen, sind die Daten erst nach einer Frist von zwei Monaten verfügbar.</p>

Arbeitsbedingungen

<p>Vorübergehende Nacht- oder Sonntagsarbeit</p>	<p>Als vorübergehende Nachtarbeit gelten sporadisch oder periodisch wiederkehrende Einsätze von nicht mehr als drei Monaten pro Betrieb und Kalenderjahr oder zeitlich befristete Einsätze mit einmaligem Charakter bis zu sechs Monaten.</p> <p>Als vorübergehende Sonntagsarbeit gelten sporadisch vorkommende Einsätze von nicht mehr als sechs Sonntagen pro Betrieb und Kalenderjahr oder zeitlich befristete Einsätze mit einmaligem Charakter bis zu drei Monaten.</p> <p>Die Beurteilung von Gesuchen für dauernde oder regelmässig wiederkehrende Nacht- bzw. Sonntagsarbeit liegt beim Staatssekretariat für Wirtschaft SECO. Diese sind in der vorliegenden Statistik nicht berücksichtigt.</p>
<p>Meldungen von Dienstleistungserbringern aus der EU</p>	<p>Zum Schutz gegen Lohn- und Sozialdumping wurde - als eine der flankierenden Massnahmen (FlaM) zur Personenfreizügigkeit zwischen der Schweiz und der Europäischen Union - eine Meldepflicht eingeführt.</p> <p>Einsätze von EU/EFTA-Bürgern von insgesamt max. 90 Kalendertagen pro Person und Kalenderjahr sind in der Schweiz somit meldepflichtig.</p> <p>Länger dauernde Einsätze benötigen eine ausländerrechtliche Bewilligung, welche durch das Amt für Migration erteilt wird.</p>
<p>Schwarzarbeitskontrollen</p>	<p>Als Schwarzarbeitskontrolle gilt die Überprüfung der Melde- und Bewilligungspflichten gemäss Sozialversicherungs-, Ausländer- und Quellensteuerrecht. Die Kontrollen werden durch die Kantonale Industrie- und Gewerbeaufsicht (KIGA) von WAS Wirtschaft Arbeit Soziales oder andere, direkt involvierte Behörden durchgeführt.</p> <p>Neben der direkten Durchführung von Betriebs- und Personenkontrollen koordiniert die KIGA auch offene Schwarzarbeitsfälle mit den anderen involvierten Behörden (z.B. Arbeitslosenversicherung, Ausgleichskasse, Dienststelle Steuern, Unfallversicherer, Polizei, Amt für Migration etc.).</p>

Kontaktadresse



WAS Wirtschaft Arbeit Soziales

wira Luzern
Bürgenstrasse 12
Postfach | 6002 Luzern
www.was-luzern.ch

Bastian Gschwendtner

Data Scientist
Telefon +41 41 209 09 92
bastian.gschwendtner@was-luzern.ch

[\[Link zu nationalen Zahlen - SECO\]](#)



Amstat Mobile bietet Informationen zur aktuellen Lage und zur historischen Entwicklung des Arbeitsmarktes. Die App kann gratis heruntergeladen werden. Es fallen keine Gebühren bei Download oder durch die Nutzung an. Die Aktualisierung der Daten erfordert aber eine Datenverbindung, durch die gegebenenfalls Kosten entstehen können.

