



8140	57.230	0.01	+0.03▲	587.451	0.007%
4405	81.05	4.85	-2.09▼	158.037	1.501%
V17	62.985	2.07	+1.17▲	916.599	5.032%
7823	37.275	.14	+0.72▲	634.270	3.984%
3421	94.107	0.73	-0.51▼	538.01	2.416%
YT64	21.744	5.63	+3.16▲	692.36	0.657%
1897	13.361	1.32	-1.23▼	237.98	1.103%



# Inhaltsverzeichnis

## Arbeitsmarkt

---

<b>Kennzahlen im Überblick</b>	2
<b>Struktur der Arbeitslosigkeit</b>	
Stellensuchende	3
Arbeitslose nach Geschlecht und Pensum	4
Arbeitslose nach Nationalität	4
Arbeitslose nach Altersstruktur	5
Arbeitslose nach Dauer der bisher zurückgelegten Arbeitslosigkeit	5
Arbeitslose nach Berufshauptgruppen	6
Arbeitslose nach Ausbildungsstufen	6
Arbeitslose nach ausgeübter Funktion	7
Arbeitslose nach Wahlkreisen	8
<b>Entwicklungen im Arbeitsmarkt</b>	
Stellensuchende und Arbeitslose	9
Arbeitslosenquoten nach Altersgruppen	10
Jugendarbeitslosenquoten	10
Langzeitarbeitslosigkeit	11
Anteil Langzeitarbeitslose nach Altersgruppen	11
Arbeitslosenquoten nach Wahlkreisen	12
Arbeitslose nach Wahlkreis und Gemeinde	13-21
Aussteuerungen	22
Kurzarbeit	23
<b>Langzeitentwicklungen im Arbeitsmarkt</b>	
Stellensuchende und Arbeitslose	24
Arbeitslose Schweizer und Ausländer	25

## Arbeitsbedingungen

---

<b>Kennzahlen im Überblick</b>	26
<b>Entwicklungen</b>	
Planbegutachtungen / -genehmigungen	26
Arbeitszeitgesuche	27
Schwarzarbeit (Meldungen & Kontrollen)	27
Dienstleistungserbringer aus der EU (Meldungen & Kontrollen)	28

## Erläuterungen & Definitionen

---

<b>Kontaktadresse</b>	31
-----------------------	----

# Arbeitsmarkt

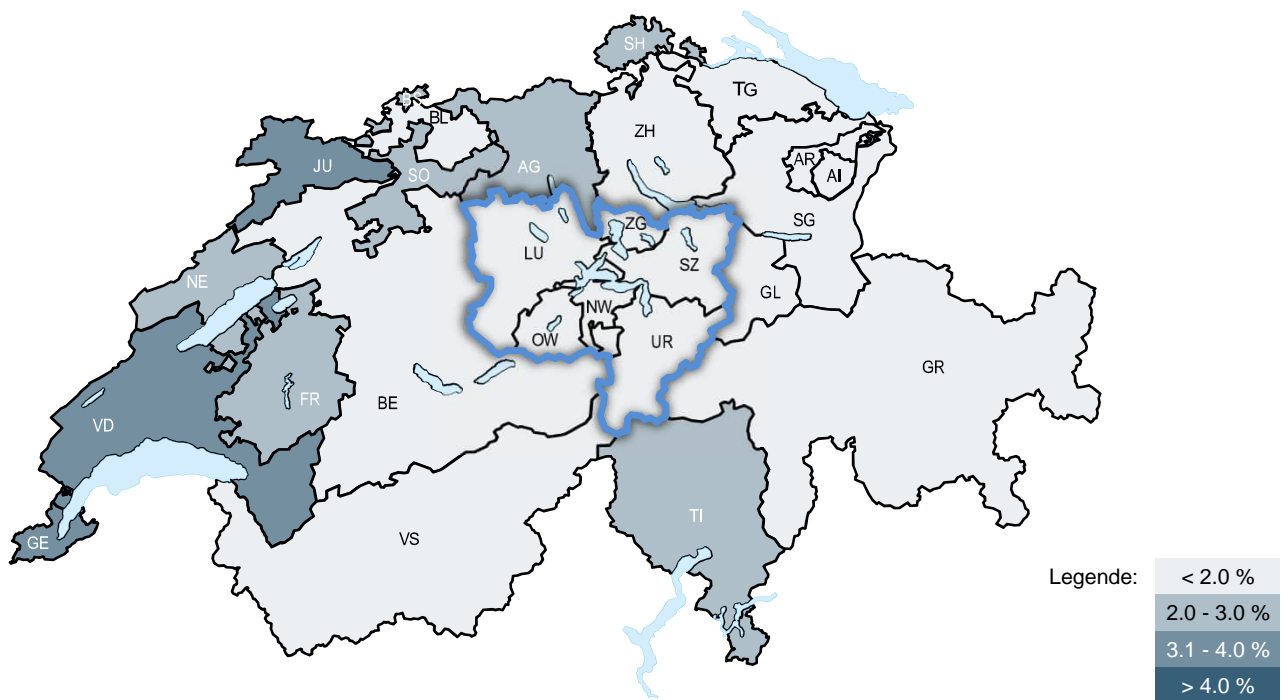
[\[Link zum Thema\]](#)

## Kennzahlen im Überblick

Absolute Zahlen	Aktuell	Vormonat	Vorjahr	Veränderung zum			
	Aug 22	Jul 22	Aug 21	Vormonat		Vorjahr	
				absolut	in %	absolut	in %
Stellensuchende	5'368	5'531	7'633	-163	-2.9	-2'265	-29.7
Arbeitslose	2'741	2'794	4'244	-53	-1.9	-1'503	-35.4
Jugendarbeitslose	331	309	514	+22	+7.1	-183	-35.6
Langzeitarbeitslose	481	531	1007	-50	-9.4	-526	-52.2

Quoten	Aktuell	Vormonat	Vorjahr	Veränderung zum	
	Aug 22	Jul 22	Aug 21	Vormonat	Vorjahr
Stellensuchendenquote	2.3 %	2.4 %	3.3 %	-0.1 %	-1.0 %
Arbeitslosenquote	1.2 %	1.2 %	1.8 %	0.0 %	-0.6 %
Jugendarbeitslosenquote	1.2 %	1.2 %	1.9 %	0.0 %	-0.7 %

Veränderungen	Aug 22	
	Zugänge	Abgänge
Stellensuchende	759	918
Arbeitslose	1'029	1'081



Arbeitslosenquoten

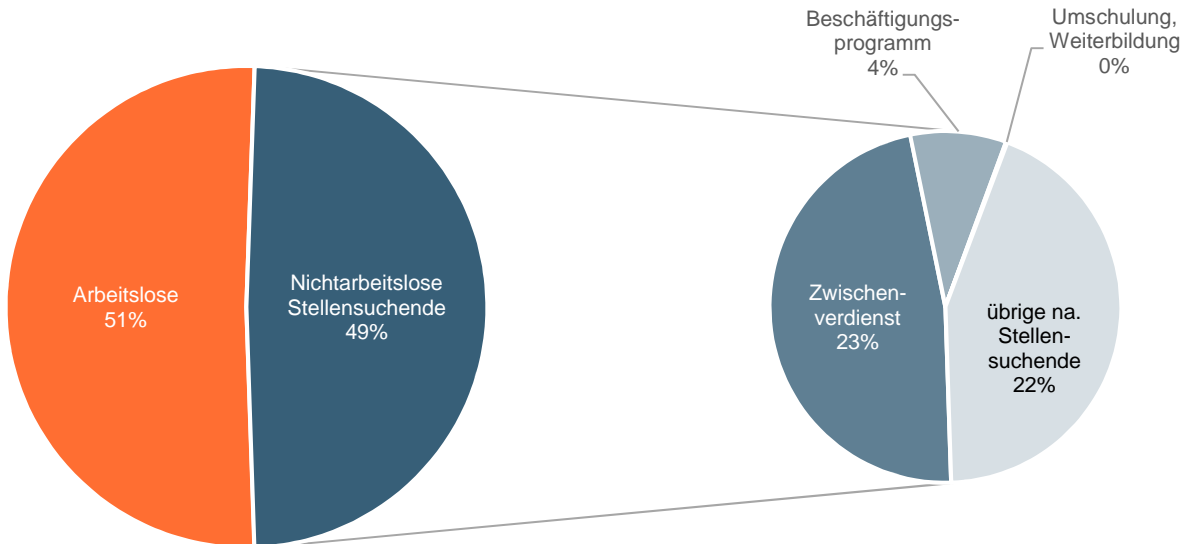
Schweiz  
2.0%

Zentralschweiz  
1.1%

Kanton Luzern  
1.2%

# Struktur der Arbeitslosigkeit

## Stellensuchende



Stellensuchende		5'368
Arbeitslose		2'741
Nichtarbeitslose Stellensuchende	Beschäftigungsprogramm	232
	Umschulung, Weiterbildung	3
	Zwischenverdienst	1'243
	Übrige nichtarbeitslose Stellensuchende	1'149

### Stellensuchende

Arbeitslose und nichtarbeitslose Personen, welche bei einem Regionalen Arbeitsvermittlungszentrum (RAV) registriert sind und eine Stelle suchen. Man unterscheidet Arbeitslose und nichtarbeitslose Stellensuchende.

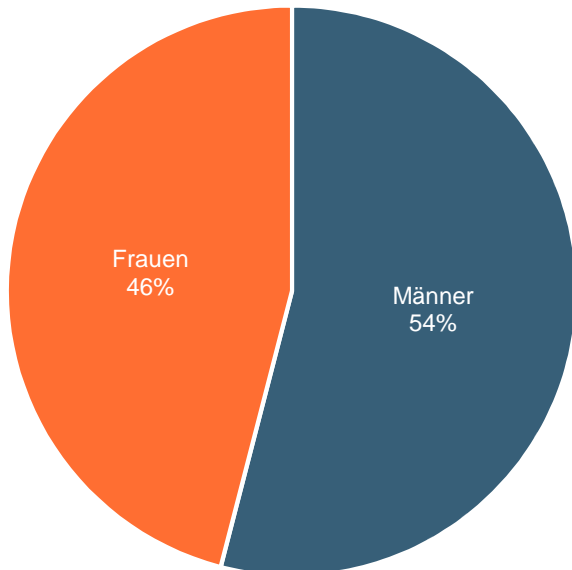
### Arbeitslose

Personen, welche beim RAV registriert sind, keine Stelle haben und per sofort vermittelbar sind. Diese Personenzahl bestimmt die Arbeitslosenquote.

### Nichtarbeitslose Stellensuchende

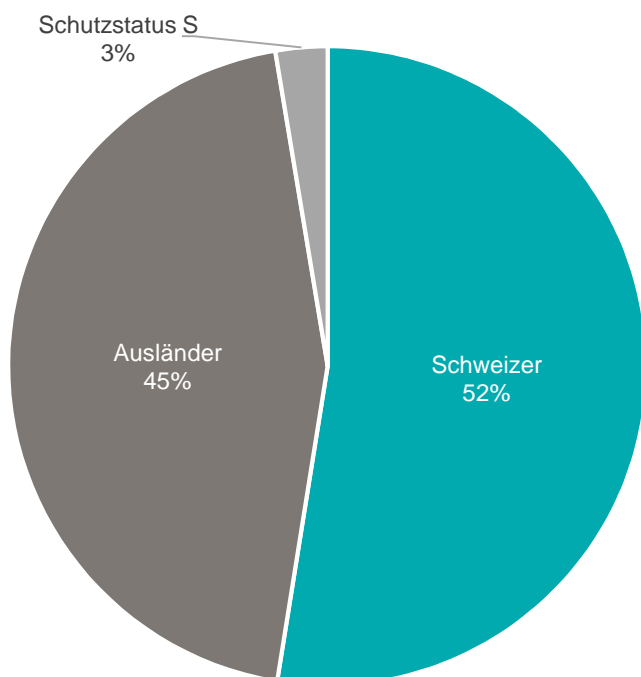
Personen, welche bei einem RAV registriert sind, im Unterschied zu arbeitslosen Personen jedoch nicht sofort vermittelbar sind oder über eine Arbeit verfügen. Nicht sofort vermittelbar sind sie hauptsächlich, weil sie in Zwischenverdiensten oder in arbeitsmarktlichen Massnahmen sind (z.B. Programme zur vorübergehenden Beschäftigung, Schulungen / Weiterbildungen etc.) oder wegen Krankheit/Unfall und Militärdienst. Über eine Arbeit verfügen sie, weil sie sich in einem gekündigten Arbeitsverhältnis befinden, also von Arbeitslosigkeit bedroht sind und sich deswegen bereits während der Kündigungsfrist beim RAV registrieren. Die Personenzahl der nichtarbeitslosen Stellensuchenden ist nicht in der Arbeitslosenquote enthalten.

## Arbeitslose nach Geschlecht und Pensum



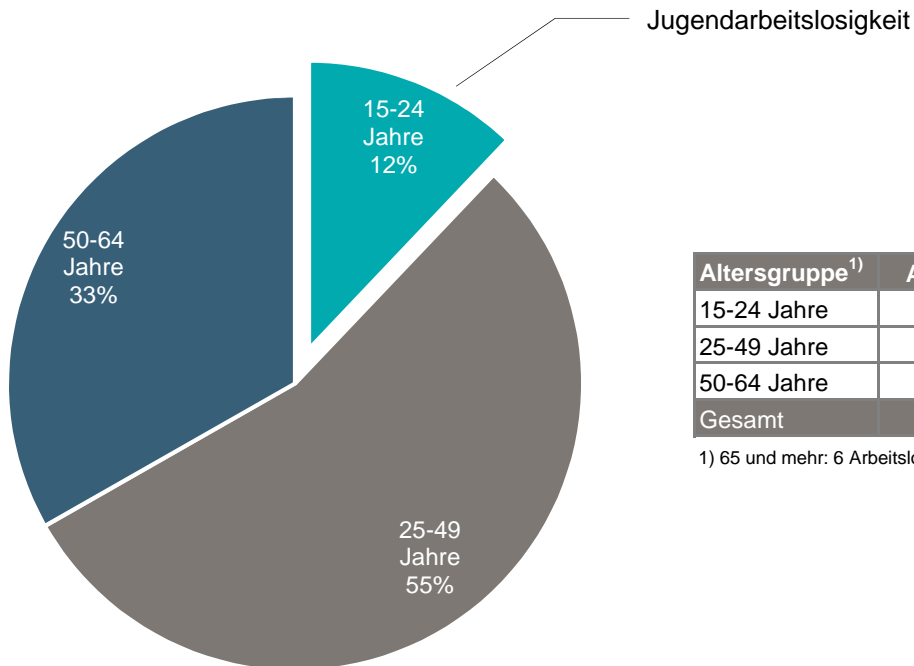
Geschlecht	Vollzeit	Teilzeit	Total
Männer	1'455	26	<b>1'481</b>
Frauen	1'132	128	<b>1'260</b>
<b>Total</b>	<b>2'587</b>	<b>154</b>	<b>2'741</b>

## Arbeitslose nach Nationalität



Nationalität	Arbeitslose	Arbeitslosenquote
Schweizer	1'440	<b>0.8%</b>
Ausländer	1'229	<b>2.8%</b>
Schutzstatus S	72	--
<b>Total</b>	<b>2'741</b>	<b>1.2%</b>

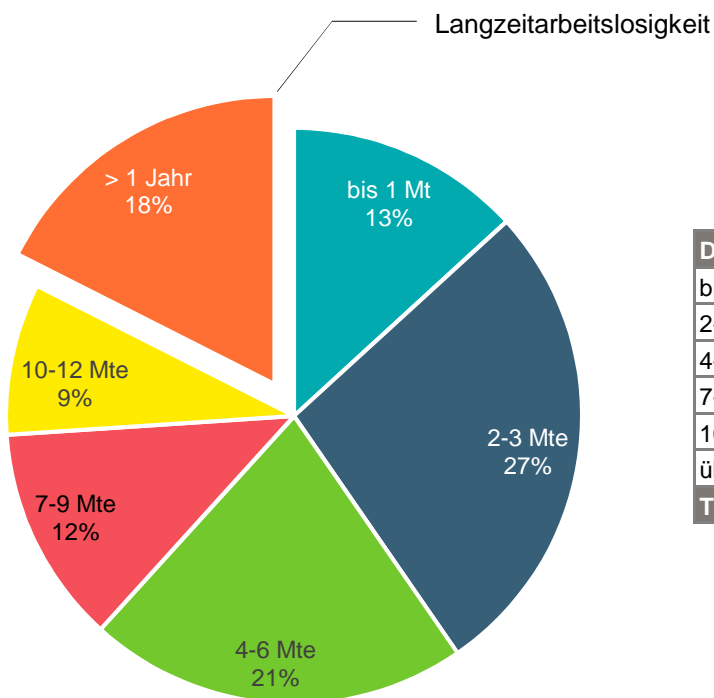
## Arbeitslose nach Altersstruktur



Altersgruppe <sup>1)</sup>	Arbeitslose	Arbeitslosenquote
15-24 Jahre	331	1.2%
25-49 Jahre	1'495	1.2%
50-64 Jahre	909	1.3%
Gesamt	2'741	1.2%

1) 65 und mehr: 6 Arbeitslose

## Arbeitslose nach Dauer der bisher zurückgelegten Arbeitslosigkeit



Dauer	Arbeitslose
bis 1 Monat	362
2-3 Monate	745
4-6 Monate	585
7-9 Monate	335
10-12 Monate	233
über 1 Jahr	481
Total	2'741



## Arbeitslose nach Berufshauptgruppen

Ausgeübter Beruf	Arbeitslose	Veränderung zum Vormonat		
		Zugänge	Abgänge	in %
Führungskräfte	187	46	60	- 7.4
Akademische Berufe	312	96	104	- 2.2
Techniker und gleichrangige nichttechnische Berufe	351	129	125	+ 1.2
Bürokräfte und verwandte Berufe	377	151	137	+ 4.1
Dienstleistungsberufe und Verkäufer	477	198	228	- 5.9
Fachkräfte in Land- und Forstwirtschaft und Fischerei	11	9	5	+ 57.1
Handwerks- und verwandte Berufe	291	125	125	-
Bediener von Anlagen und Maschinen und Montageberufe	135	44	45	- 1.5
Hilfsarbeitskräfte	544	196	216	- 3.7
Keine Angaben	56	35	36	- 1.8
<b>Total</b>	<b>2'741</b>	<b>1'029</b>	<b>1'081</b>	<b>- 1.9</b>

## Arbeitslose nach Ausbildungsstufen

Ausgeübter Beruf	Arbeitslose	Veränderung zum Vormonat		
		Zugänge	Abgänge	in %
Sekundarstufe I	670	235	278	- 6.2
Sekundarstufe II	1'213	520	519	-
Tertiärstufe	672	200	211	- 0.1
Keine Angaben	186	74	73	- 4.1
<b>Total</b>	<b>2'741</b>	<b>1'029</b>	<b>1'081</b>	<b>- 1.9</b>

### Sekundarstufe I

Obligatorische Schule nicht abgeschlossen/abgeschlossen, Übergansausbildungen (z.B. 10. Schuljahr)

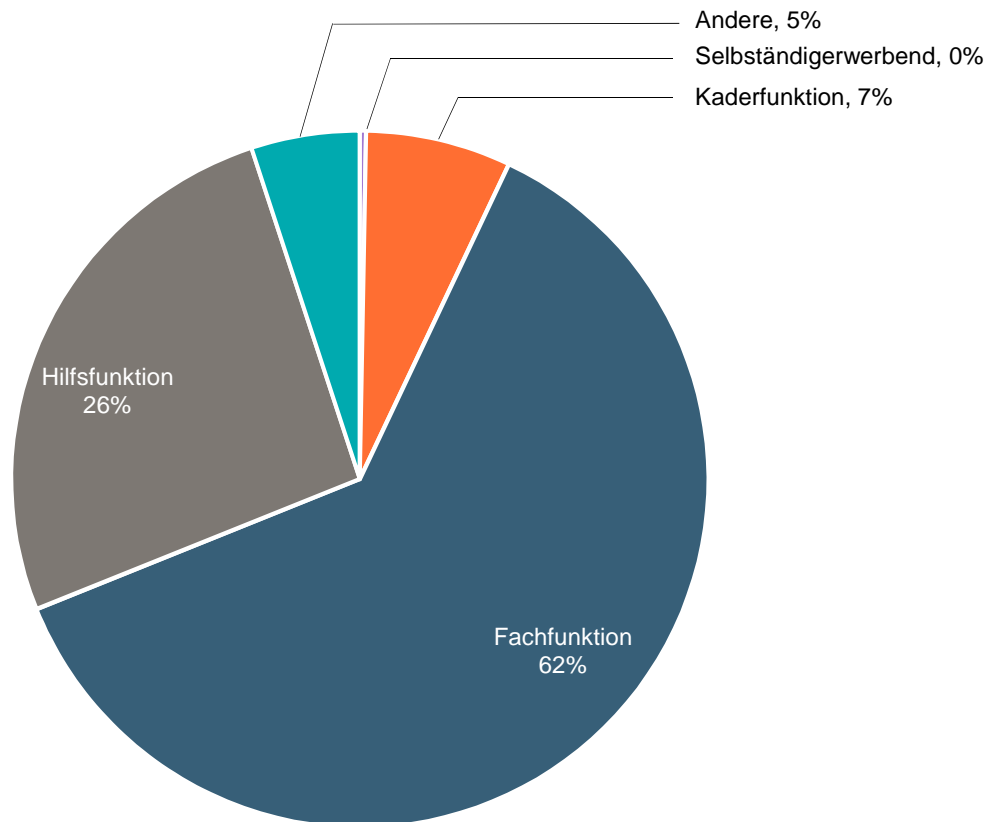
### Sekundarstufe II

Anlehre, Berufslehre, Berufsmaturität, Gymnasiale Maturität, Fachmittelschule oder ähnliche Ausbildung

### Tertiärstufe

Eidg. Diplom/Fachausweis, Techniker- oder Fachschule, Höhere Fachschule, Universität, Fachhochschule, Pädagogische Hochschule, ETH

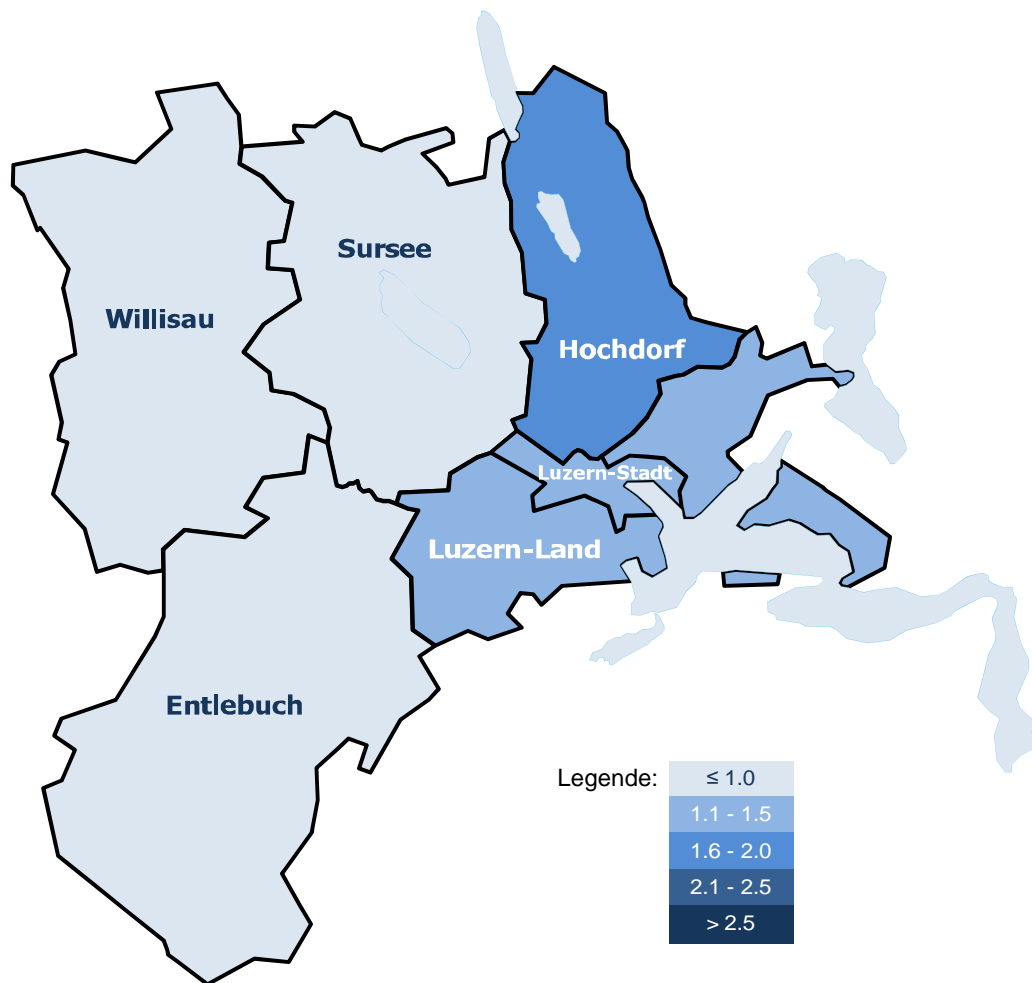
## Arbeitslose nach ausgeübter Funktion



Geschlecht	Selbständig	Kaderfunktion	Fachfunktion	Hilfsfunktion	Heimarbeit	Andere				Total
						Lernende	Schüler	Studenten	Praktikanten	
Männer	1	122	895	393	0	36	20	4	10	<b>1'481</b>
Frauen	7	63	801	321	1	35	16	2	14	<b>1'260</b>
<b>Total</b>	8	185	1'696	714	1	71	36	6	24	<b>2'741</b>



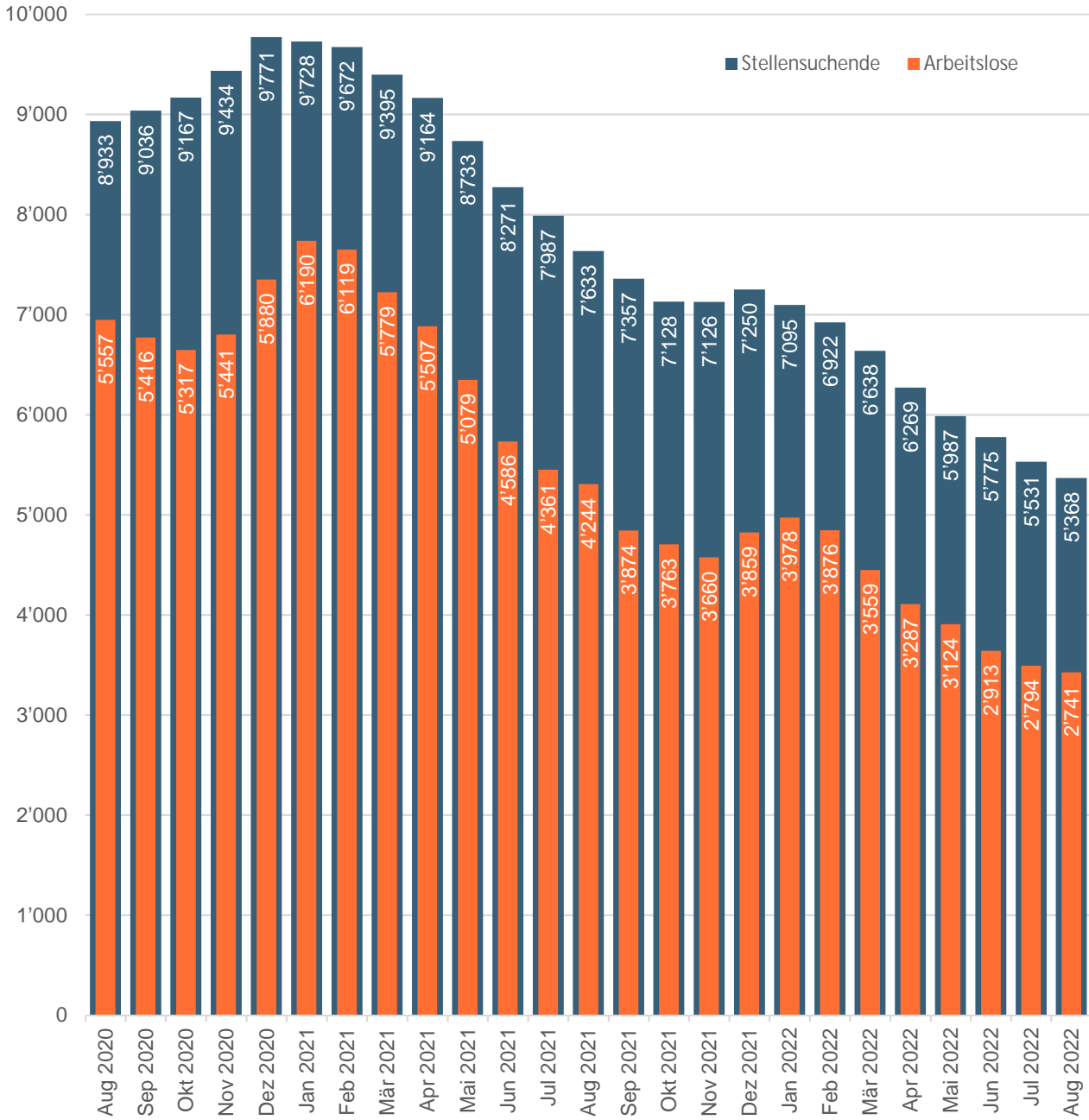
## Arbeitslose nach Wahlkreisen



Wahlkreis	Männer	Frauen	Total	Anteil	Arbeitslosen- quote
Luzern-Stadt	361	350	711	26%	1.5%
Luzern-Land	358	342	700	26%	1.2%
Hochdorf	369	277	646	24%	1.6%
Sursee	206	151	357	13%	0.8%
Entlebuch	41	21	62	2%	0.5%
Willisau	146	119	265	10%	0.9%
<b>Total</b>	<b>1'481</b>	<b>1'260</b>	<b>2'741</b>	<b>100%</b>	<b>1.2%</b>

# Entwicklungen im Arbeitsmarkt

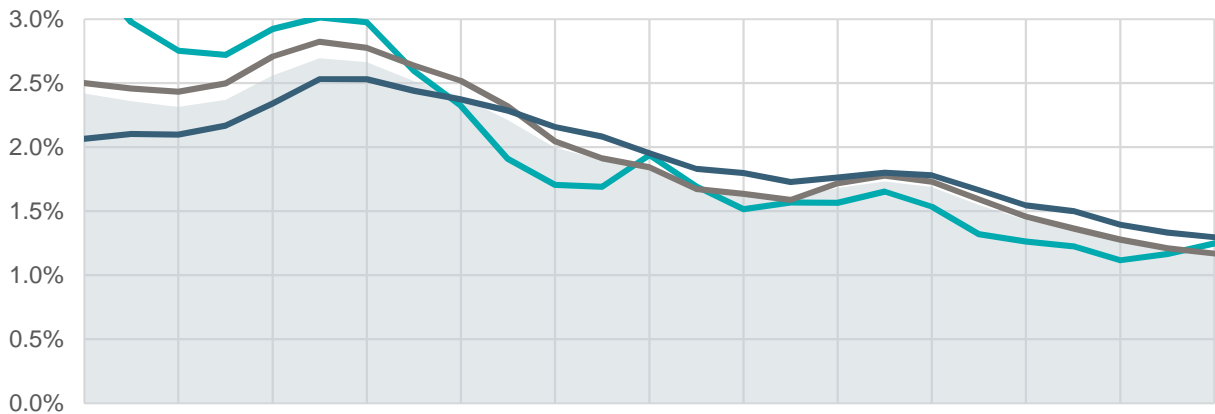
## Stellensuchende und Arbeitslose



Als Stellensuchende werden alle arbeitslosen und nichtarbeitslosen Personen bezeichnet, welche bei einem Regionalen Arbeitsvermittlungszentrum (RAV) registriert sind und eine Stelle suchen.

Arbeitslose sind der Teil der Stellensuchenden, welche keine Stelle haben und per sofort vermittelbar sind. Diese Personenzahl bestimmt die Arbeitslosenquote.

## Arbeitslosenquoten nach Altersgruppen

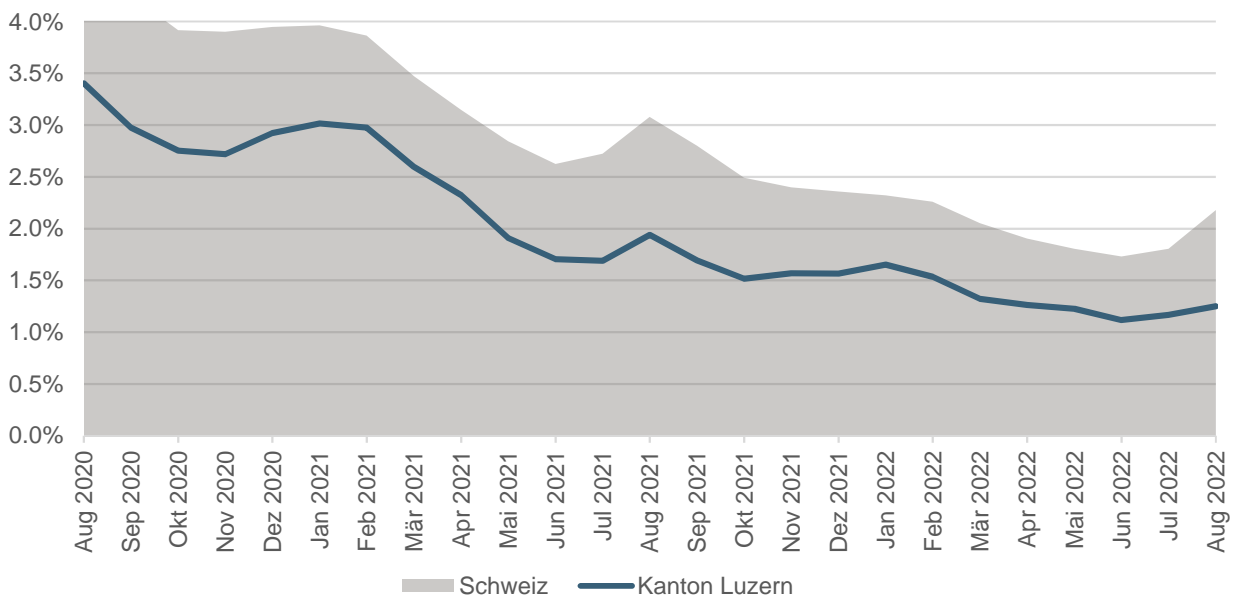


	Aug 2020	Sep 2020	Okt 2020	Nov 2020	Dez 2020	Jan 2021	Feb 2021	Mär 2021	Apr 2021	Mai 2021	Jun 2021	Juli 2021	Aug 2021	Sep 2021	Okt 2021	Nov 2021	Dez 2021	Jan 2022	Feb 2022	Mär 2022	Apr 2022	Mai 2022	Jun 2022	Juli 2022	Aug 2022
15-24 Jahre	902	789	730	721	775	799	789	688	616	506	452	448	514	449	402	416	415	438	407	350	335	325	296	309	331
25-49 Jahre	3'199	3'145	3'110	3'196	3'463	3'611	3'549	3'373	3'221	2'964	2'616	2'448	2'358	2'139	2'092	2'030	2'198	2'273	2'213	2'037	1'864	1'746	1'635	1'547	1'495
50-64 Jahre	1'449	1'475	1'471	1'520	1'641	1'775	1'774	1'712	1'664	1'602	1'513	1'461	1'370	1'283	1'261	1'211	1'237	1'263	1'249	1'167	1'084	1'052	977	934	909
65 und mehr <sup>1)</sup>	7	7	6	4	1	5	7	6	6	7	5	4	2	3	8	3	9	4	7	5	4	1	5	4	6
Total	5'557	5'416	5'317	5'441	5'880	6'190	6'119	5'779	5'507	5'079	4'586	4'361	4'244	3'874	3'763	3'660	3'859	3'978	3'876	3'559	3'287	3'124	2'913	2'794	2'741

1) nicht im Diagramm aufgeführt

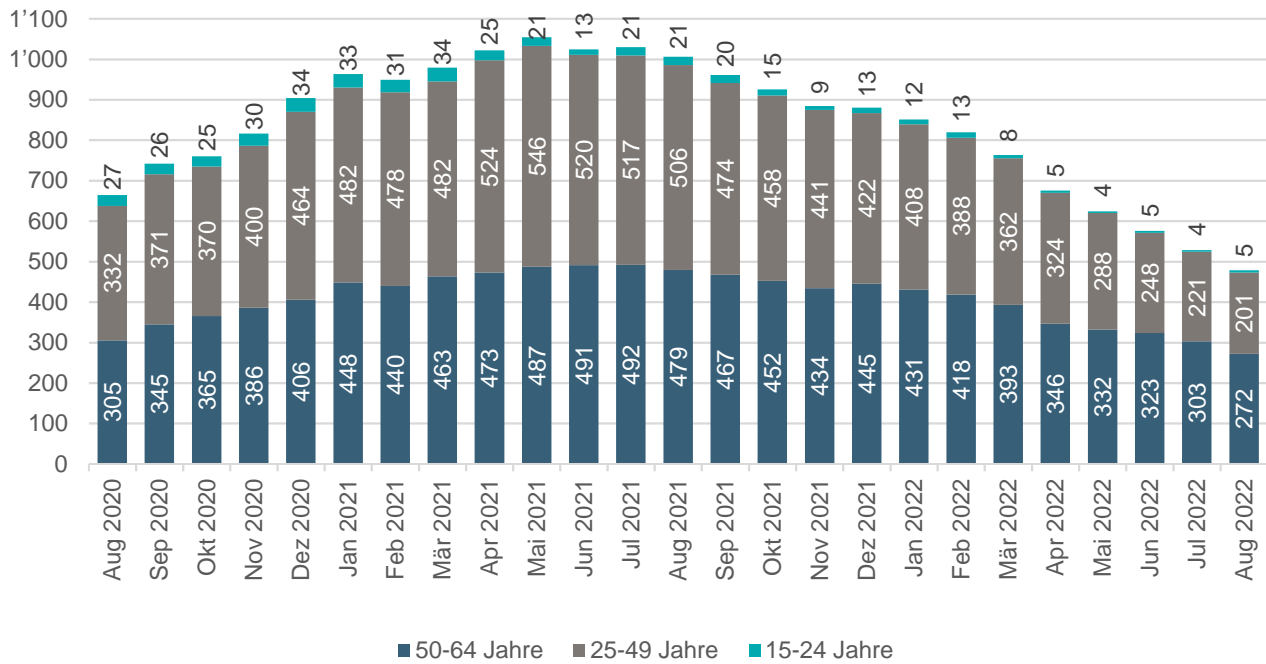
Kanton Luzern
  15-24 Jahre
  25-49 Jahre
  50-64 Jahre

## Jugendarbeitslosenquoten

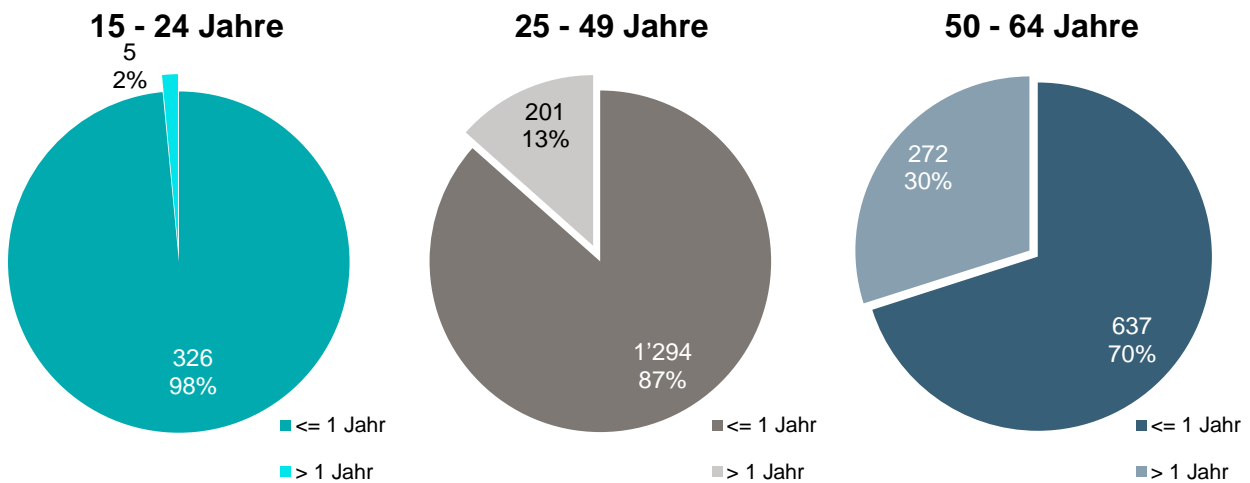


Der Begriff Jugendarbeitslose bezeichnet Arbeitslose im Alter von 15 - 24 Jahren.

## Langzeitarbeitslosigkeit

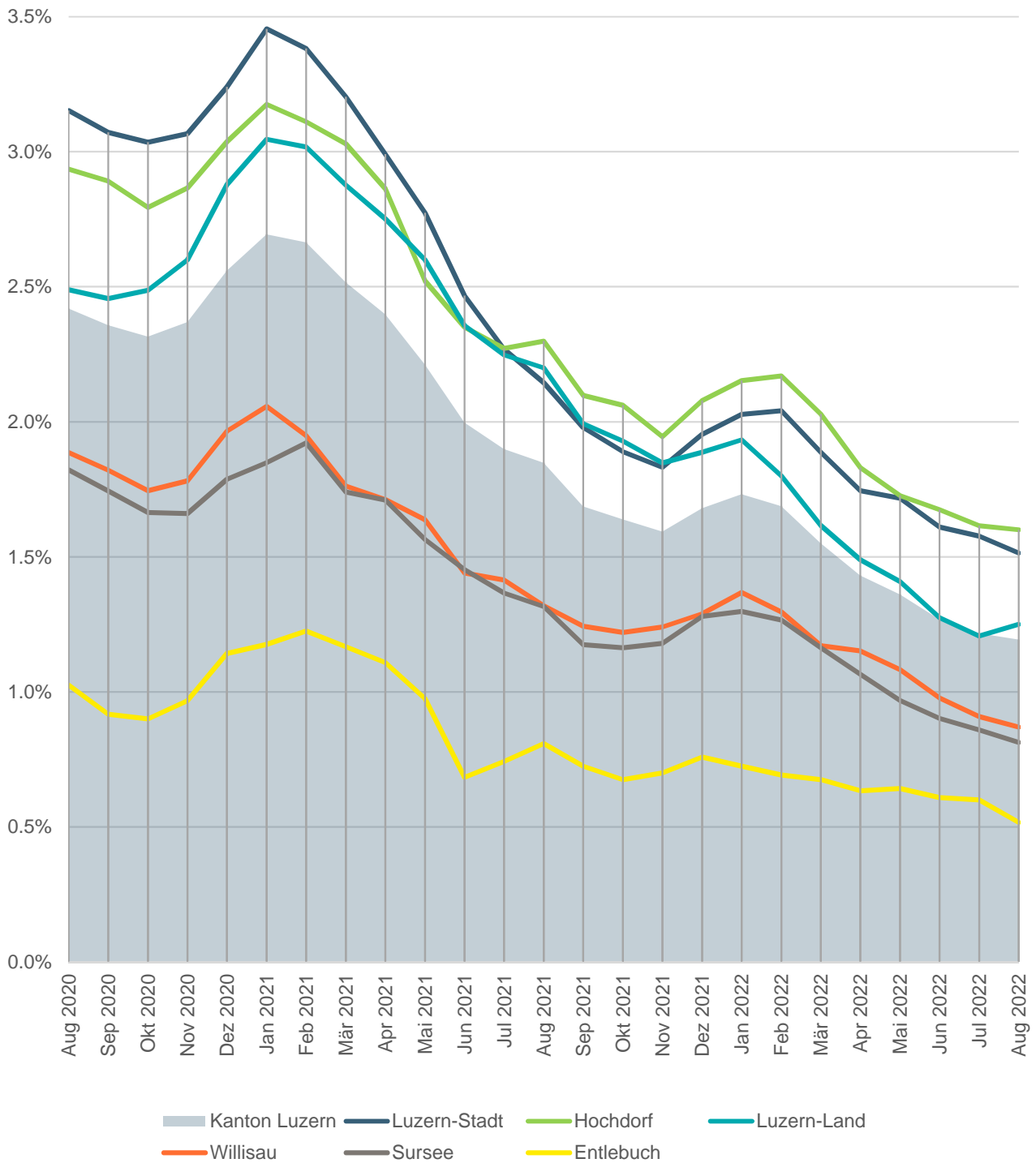


## Anteil Langzeitarbeitslose nach Altersgruppen (aktueller Monat)



Langzeitarbeitslose sind Personen, die seit über einem Jahr arbeitslos sind.  
Nicht aufgeführt: 65 und älter

## Arbeitslosenquoten nach Wahlkreisen



## Stellensuchende nach Wahlkreis und Gemeinde

[\[Gemeindezuordnung RAV\]](#)

### Kanton Luzern

	Mär 2022	Apr 2022	Mai 2022	Jun 2022	Jul 2022	Aug 2022		
						Männer	Frauen	Total
<b>Gesamt</b>	<b>6'638</b>	<b>6'269</b>	<b>5'987</b>	<b>5'775</b>	<b>5'531</b>	<b>2'808</b>	<b>2'560</b>	<b>5'368</b>

### Wahlkreis Luzern-Stadt

	Mär 2022	Apr 2022	Mai 2022	Jun 2022	Jul 2022	Aug 2022		
						Männer	Frauen	Total
<b>Luzern</b>	<b>1'607</b>	<b>1'467</b>	<b>1'429</b>	<b>1'394</b>	<b>1'344</b>	<b>678</b>	<b>628</b>	<b>1'306</b>

### Wahlkreis Luzern-Land

	Mär 2022	Apr 2022	Mai 2022	Jun 2022	Jul 2022	Aug 2022		
						Männer	Frauen	Total
Adligenswil	63	59	61	56	53	35	17	52
Buchrain	121	115	109	106	96	39	46	85
Dierikon	24	22	25	25	24	10	16	26
Ebikon	315	297	278	248	243	127	120	247
Gisikon	28	24	24	22	20	7	13	20
Greppen	12	7	7	7	7	2	5	7
Honau	4	4	3	4	3	2	1	3
Horw	187	175	175	168	159	79	70	149
Kriens	544	508	469	430	422	233	205	438
Malters	93	90	96	92	89	39	48	87
Meggen	91	91	87	81	81	40	37	77
Meierskappel	14	16	16	17	14	7	9	16
Root	109	108	105	104	96	44	52	96
Schwarzenberg	17	18	17	14	15	10	6	16
Udligenswil	26	25	23	21	21	9	9	18
Vitznau	19	15	13	11	11	7	7	14
Weggis	60	54	52	48	50	26	24	50
<b>Total</b>	<b>1'727</b>	<b>1'628</b>	<b>1'560</b>	<b>1'454</b>	<b>1'404</b>	<b>716</b>	<b>685</b>	<b>1'401</b>

## Arbeitslose nach Wahlkreis und Gemeinde

### Kanton Luzern

	Mär 2022	Apr 2022	Mai 2022	Jun 2022	Jul 2022	Aug 2022		
						Männer	Frauen	Total
<b>Gesamt</b>	<b>3'559</b>	<b>3'287</b>	<b>3'124</b>	<b>2'913</b>	<b>2'794</b>	<b>1'481</b>	<b>1'260</b>	<b>2'741</b>

### Wahlkreis Luzern-Stadt

	Mär 2022	Apr 2022	Mai 2022	Jun 2022	Jul 2022	Aug 2022		
						Männer	Frauen	Total
<b>Luzern</b>	<b>886</b>	<b>819</b>	<b>806</b>	<b>756</b>	<b>740</b>	<b>361</b>	<b>350</b>	<b>711</b>

### Wahlkreis Luzern-Land

	Mär 2022	Apr 2022	Mai 2022	Jun 2022	Jul 2022	Aug 2022		
						Männer	Frauen	Total
Adligenswil	31	26	30	22	27	16	10	26
Buchrain	58	59	55	53	52	17	24	41
Dierikon	10	9	10	10	9	4	7	11
Ebikon	178	161	144	125	116	67	54	121
Gisikon	16	12	15	11	9	3	7	10
Greppen	7	4	4	4	5	1	4	5
Honau	2	2	2	2	1	0	0	0
Horw	107	106	103	91	83	38	29	67
Kriens	266	232	220	195	180	114	102	216
Malters	54	58	55	48	41	19	26	45
Meggen	46	42	40	39	41	23	19	42
Meierskappel	8	10	11	10	9	5	6	11
Root	51	55	48	47	44	23	26	49
Schwarzenberg	6	4	7	6	7	5	4	9
Udligenswil	14	13	8	11	15	4	7	11
Vitznau	10	7	7	8	7	5	3	8
Weggis	41	34	30	32	30	14	14	28
<b>Total</b>	<b>905</b>	<b>834</b>	<b>789</b>	<b>714</b>	<b>676</b>	<b>358</b>	<b>342</b>	<b>700</b>



## Langzeitarbeitslose nach Wahlkreis und Gemeinde

### Kanton Luzern

	Mär 2022	Apr 2022	Mai 2022	Jun 2022	Jul 2022	Aug 2022		
						Männer	Frauen	Total
<b>Gesamt</b>	<b>767</b>	<b>677</b>	<b>624</b>	<b>578</b>	<b>531</b>	<b>264</b>	<b>217</b>	<b>481</b>

### Wahlkreis Luzern-Stadt

	Mär 2022	Apr 2022	Mai 2022	Jun 2022	Jul 2022	Aug 2022		
						Männer	Frauen	Total
<b>Luzern</b>	<b>166</b>	<b>154</b>	<b>144</b>	<b>130</b>	<b>123</b>	<b>62</b>	<b>57</b>	<b>119</b>

### Wahlkreis Luzern-Land

	Mär 2022	Apr 2022	Mai 2022	Jun 2022	Jul 2022	Aug 2022		
						Männer	Frauen	Total
Adligenswil	5	5	5	5	5	1	3	4
Buchrain	14	10	7	9	9	3	4	7
Dierikon	0	0	0	0	0	0	0	0
Ebikon	35	31	30	23	20	9	3	12
Gisikon	2	1	3	2	1	0	2	2
Greppen	4	3	3	3	2	1	1	2
Honau	1	1	1	1	1	0	0	0
Horw	26	23	24	21	16	6	6	12
Kriens	48	40	35	21	20	14	11	25
Malters	11	12	11	9	12	5	5	10
Meggen	24	17	16	14	8	5	1	6
Meierskappel	1	1	1	1	0	0	0	0
Root	14	10	9	9	9	3	2	5
Schwarzenberg	2	2	2	2	2	1	1	2
Udligenswil	3	3	2	2	3	0	0	0
Vitznau	3	3	3	3	3	2	2	4
Weggis	9	7	7	9	7	3	4	7
<b>Total</b>	<b>202</b>	<b>169</b>	<b>159</b>	<b>134</b>	<b>118</b>	<b>53</b>	<b>45</b>	<b>98</b>

## Stellensuchende Wahlkreis Hochdorf

	Mär 2022	Apr 2022	Mai 2022	Jun 2022	Jul 2022	Aug 2022		
						Männer	Frauen	Total
Aesch	14	13	13	16	15	12	5	17
Ballwil	26	27	26	23	23	12	11	23
Emmen	985	949	915	902	851	458	356	814
Ermensee	12	15	16	16	14	6	5	11
Eschenbach	45	45	41	45	41	19	22	41
Hitzkirch	84	79	70	69	68	38	39	77
Hochdorf	162	156	146	139	125	65	56	121
Hohenrain	17	11	12	11	13	5	6	11
Inwil	42	38	38	33	28	11	21	32
Rain	32	29	27	25	26	11	13	24
Römerswil	11	9	9	9	11	6	4	10
Rothenburg	102	103	93	90	90	40	40	80
Schongau	9	8	9	8	9	3	5	8
<b>Total</b>	<b>1'541</b>	<b>1'482</b>	<b>1'415</b>	<b>1'386</b>	<b>1'314</b>	<b>686</b>	<b>583</b>	<b>1'269</b>

## Stellensuchende Wahlkreis Sursee

	Mär 2022	Apr 2022	Mai 2022	Jun 2022	Jul 2022	Aug 2022		
						Männer	Frauen	Total
Beromünster	84	80	75	76	70	34	28	62
Büron	58	59	55	52	50	27	23	50
Buttisholz	12	12	10	14	18	11	7	18
Eich	16	16	13	12	13	5	8	13
Geuensee	53	47	38	37	32	19	15	34
Grosswangen	27	26	24	23	23	10	14	24
Hildisrieden	27	24	26	22	17	10	9	19
Knutwil	28	24	21	26	21	9	7	16
Mauensee	5	6	5	6	6	3	1	4
Neuenkirch	88	87	70	71	75	29	34	63
Nottwil	46	47	39	40	39	19	18	37
Oberkirch	43	42	38	38	36	19	17	36
Rickenbach	67	61	54	52	54	24	24	48
Ruswil	67	61	63	57	54	32	22	54
Schenkon	26	28	26	26	26	16	8	24
Schlierbach	11	10	10	8	6	2	1	3
Sempach	31	29	25	22	20	12	6	18
Sursee	141	143	142	136	120	61	60	121
Triengen	91	83	75	71	67	26	38	64
<b>Total</b>	<b>921</b>	<b>885</b>	<b>809</b>	<b>789</b>	<b>747</b>	<b>368</b>	<b>340</b>	<b>708</b>

**Arbeitslose Wahlkreis Hochdorf**

	Mär 2022	Apr 2022	Mai 2022	Jun 2022	Jul 2022	Aug 2022		
						Männer	Frauen	Total
Aesch	8	7	8	9	4	4	1	5
Ballwil	14	14	12	14	14	9	8	17
Emmen	510	474	434	428	404	244	170	414
Ermensee	8	10	9	8	9	5	3	8
Eschenbach	20	22	19	20	24	13	9	22
Hitzkirch	45	38	37	38	37	24	18	42
Hochdorf	94	87	82	72	71	31	29	60
Hohenrain	12	6	7	4	4	2	0	2
Inwil	20	14	20	19	15	4	8	12
Rain	15	12	14	15	14	6	6	12
Römerswil	5	5	6	4	3	3	2	5
Rothenburg	64	48	47	42	50	24	21	45
Schongau	4	2	2	3	3	0	2	2
<b>Total</b>	<b>819</b>	<b>739</b>	<b>697</b>	<b>676</b>	<b>652</b>	<b>369</b>	<b>277</b>	<b>646</b>

**Arbeitslose Wahlkreis Sursee**

	Mär 2022	Apr 2022	Mai 2022	Jun 2022	Jul 2022	Aug 2022		
						Männer	Frauen	Total
Beromünster	51	50	46	44	44	22	15	37
Büron	31	25	25	29	24	16	9	25
Buttisholz	9	7	6	7	9	7	3	10
Eich	13	11	9	8	8	3	5	8
Geuensee	31	21	23	21	17	16	7	23
Grosswangen	18	16	12	10	10	3	10	13
Hildisrieden	14	13	11	10	9	8	1	9
Knutwil	17	10	8	7	5	4	2	6
Mauensee	1	1	1	2	3	1	0	1
Neuenkirch	43	45	35	34	39	14	13	27
Nottwil	24	25	20	21	19	10	13	23
Oberkirch	23	21	20	16	16	10	7	17
Rickenbach	37	29	28	23	27	15	9	24
Ruswil	35	37	36	27	24	18	13	31
Schenkon	16	17	12	14	10	8	2	10
Schlierbach	6	5	5	4	4	2	0	2
Sempach	15	15	13	9	8	5	1	6
Sursee	73	75	73	69	62	33	21	54
Triengen	54	45	42	41	39	11	20	31
<b>Total</b>	<b>511</b>	<b>468</b>	<b>425</b>	<b>396</b>	<b>377</b>	<b>206</b>	<b>151</b>	<b>357</b>

### Langzeitarbeitslose Wahlkreis Hochdorf

	Mär 2022	Apr 2022	Mai 2022	Jun 2022	Jul 2022	Aug 2022		
						Männer	Frauen	Total
Aesch	3	3	4	4	3	2	1	3
Ballwil	6	6	5	4	4	3	1	4
Emmen	124	109	100	95	86	47	41	88
Ermensee	4	4	3	3	3	2	0	2
Eschenbach	4	4	2	1	2	1	1	2
Hitzkirch	9	9	9	8	10	6	2	8
Hochdorf	21	21	18	20	15	9	6	15
Hohenrain	6	4	3	1	1	0	0	0
Inwil	7	3	3	3	2	1	0	1
Rain	2	2	2	4	3	2	1	3
Römerswil	4	4	4	2	1	0	1	1
Rothenburg	14	11	9	11	9	3	1	4
Schongau	0	0	1	1	1	0	0	0
<b>Total</b>	<b>204</b>	<b>180</b>	<b>163</b>	<b>157</b>	<b>140</b>	<b>76</b>	<b>55</b>	<b>131</b>

### Langzeitarbeitslose Wahlkreis Sursee

	Mär 2022	Apr 2022	Mai 2022	Jun 2022	Jul 2022	Aug 2022		
						Männer	Frauen	Total
Beromünster	13	13	10	9	9	4	4	8
Büron	3	3	6	6	6	4	3	7
Buttisholz	0	0	1	1	1	2	0	2
Eich	2	3	2	3	3	1	2	3
Geuensee	9	5	4	6	6	4	1	5
Grosswangen	5	5	4	3	2	1	1	2
Hildisrieden	3	2	2	1	0	0	0	0
Knutwil	3	2	1	1	0	0	0	0
Mauensee	1	1	0	0	0	0	0	0
Neuenkirch	10	7	3	3	6	3	1	4
Nottwil	7	6	7	10	7	1	6	7
Oberkirch	5	4	5	5	5	2	3	5
Rickenbach	5	6	5	5	6	3	3	6
Ruswil	8	8	8	6	5	4	2	6
Schenkon	5	5	3	3	3	3	0	3
Schlierbach	2	2	2	1	1	0	0	0
Sempach	5	4	4	4	3	2	0	2
Sursee	18	17	13	12	14	8	7	15
Triengen	17	13	12	11	12	5	4	9
<b>Total</b>	<b>121</b>	<b>106</b>	<b>92</b>	<b>90</b>	<b>89</b>	<b>47</b>	<b>37</b>	<b>84</b>

### Stellensuchende Wahlkreis Entlebuch

	Mär 2022	Apr 2022	Mai 2022	Jun 2022	Jul 2022	Aug 2022		
						Männer	Frauen	Total
Doppleschwand	3	3	3	4	5	1	2	3
Entlebuch	12	8	8	7	10	5	5	10
Escholzmatt-Marbach	20	22	19	20	18	10	5	15
Flühli	4	3	4	4	4	6	0	6
Hasle	6	7	7	8	9	6	2	8
Romoos	1	1	1	1	3	2	2	4
Schüpfheim	18	16	15	17	21	6	10	16
Werthenstein	20	18	16	19	19	10	9	19
Wolhusen	59	56	61	57	52	34	16	50
<b>Total</b>	<b>143</b>	<b>134</b>	<b>134</b>	<b>137</b>	<b>141</b>	<b>80</b>	<b>51</b>	<b>131</b>

### Stellensuchende Wahlkreis Willisau

	Mär 2022	Apr 2022	Mai 2022	Jun 2022	Jul 2022	Aug 2022		
						Männer	Frauen	Total
Alberswil	4	4	3	2	2	1	2	3
Altbüron	15	14	12	10	10	6	4	10
Altishofen	16	14	14	15	14	3	7	10
Dagmersellen	71	71	69	61	56	31	25	56
Egolzwil	17	13	12	14	15	7	6	13
Ettiswil	17	19	19	17	16	10	4	14
Fischbach	4	4	5	4	3	3	0	3
Grossdietwil	10	8	10	9	9	5	3	8
Hergiswil	4	5	4	2	3	5	0	5
Luthern	5	4	4	5	7	3	3	6
Menznau	19	22	21	22	22	16	6	22
Nebikon	51	48	43	42	36	19	18	37
Pfaffnau	51	51	49	42	36	15	14	29
Reiden	148	139	126	127	128	60	70	130
Roggliwil	8	5	4	4	5	3	3	6
Schötz	83	74	69	64	59	19	33	52
Ufhusen	7	7	8	9	7	5	0	5
Wauwil	36	37	29	31	29	17	12	29
Wikon	25	28	40	38	30	15	13	28
Willisau	84	83	80	81	79	28	44	72
Zell	24	23	19	16	15	9	6	15
<b>Total</b>	<b>699</b>	<b>673</b>	<b>640</b>	<b>615</b>	<b>581</b>	<b>280</b>	<b>273</b>	<b>553</b>

### Arbeitslose Wahlkreis Entlebuch

	Mär 2022	Apr 2022	Mai 2022	Jun 2022	Jul 2022	Aug 2022		
						Männer	Frauen	Total
Doppleschwand	3	3	2	2	3	1	0	1
Entlebuch	8	5	5	4	6	1	2	3
Escholzmatt-Marbach	8	7	6	7	7	8	2	10
Flühli	2	1	1	2	1	3	0	3
Hasle	3	4	5	4	6	2	1	3
Romoos	0	1	1	1	3	1	1	2
Schüpfheim	9	8	8	8	9	2	6	8
Werthenstein	11	10	8	6	4	2	1	3
Wolhusen	37	37	41	39	33	21	8	29
<b>Total</b>	<b>81</b>	<b>76</b>	<b>77</b>	<b>73</b>	<b>72</b>	<b>41</b>	<b>21</b>	<b>62</b>

### Arbeitslose Wahlkreis Willisau

	Mär 2022	Apr 2022	Mai 2022	Jun 2022	Jul 2022	Aug 2022		
						Männer	Frauen	Total
Alberswil	1	0	1	0	0	0	0	0
Altbüron	4	4	3	4	5	2	3	5
Altishofen	9	9	7	6	6	3	2	5
Dagmersellen	34	33	27	25	25	18	8	26
Egolzwil	9	6	6	6	5	4	2	6
Ettiswil	6	7	6	5	6	5	2	7
Fischbach	1	1	1	2	1	0	0	0
Grossdietwil	6	5	6	6	5	3	2	5
Hergiswil	2	3	2	1	3	3	0	3
Luthern	2	1	0	1	2	1	1	2
Menznau	12	15	10	13	11	6	5	11
Nebikon	28	26	19	18	18	11	9	20
Pfaffnau	26	26	32	25	22	10	5	15
Reiden	76	74	67	63	63	25	27	52
Roggliwil	3	2	2	2	2	2	2	4
Schötz	40	30	37	29	24	11	11	22
Ufhusen	4	6	5	5	3	1	0	1
Wauwil	25	26	19	15	12	10	5	15
Wikon	15	19	29	29	20	9	10	19
Willisau	44	47	43	37	39	18	22	40
Zell	10	11	8	6	5	4	3	7
<b>Total</b>	<b>357</b>	<b>351</b>	<b>330</b>	<b>298</b>	<b>277</b>	<b>146</b>	<b>119</b>	<b>265</b>

### Langzeitarbeitslose Wahlkreis Entlebuch

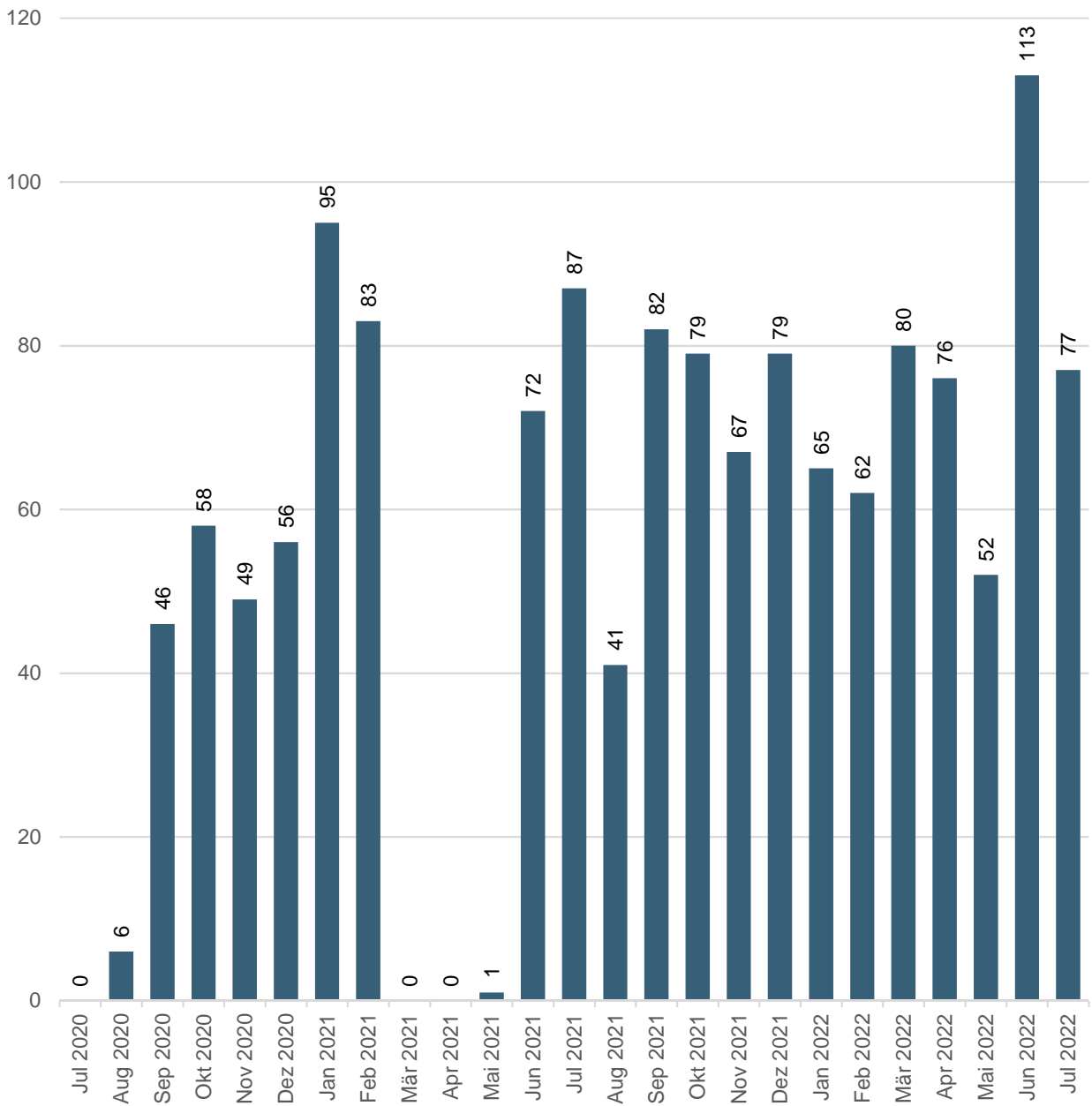
	Mär 2022	Apr 2022	Mai 2022	Jun 2022	Jul 2022	Aug 2022		
						Männer	Frauen	Total
Doppleschwand	1	0	0	0	0	0	0	0
Entlebuch	0	0	0	0	0	0	0	0
Escholzmatt-Marbach	1	1	1	1	1	0	1	1
Flühli	1	0	0	0	0	0	0	0
Hasle	0	1	1	1	2	1	0	1
Romoos	0	0	0	0	0	0	0	0
Schüpfheim	0	0	0	0	0	0	0	0
Werthenstein	2	1	2	1	1	0	0	0
Wolhusen	6	4	4	4	3	1	1	2
<b>Total</b>	<b>11</b>	<b>7</b>	<b>8</b>	<b>7</b>	<b>7</b>	<b>3</b>	<b>1</b>	<b>4</b>

### Langzeitarbeitslose Wahlkreis Willisau

	Mär 2022	Apr 2022	Mai 2022	Jun 2022	Jul 2022	Aug 2022		
						Männer	Frauen	Total
Alberswil	0	0	0	0	0	0	0	0
Altbüron	1	1	0	1	1	0	1	1
Altishofen	0	0	0	0	0	1	0	1
Dagmersellen	7	8	5	4	4	0	1	1
Egolzwil	3	3	2	2	3	1	1	2
Ettiswil	1	1	2	1	1	0	1	1
Fischbach	0	0	0	1	1	0	0	0
Grossdietwil	0	1	1	0	0	0	0	0
Hergiswil	0	0	0	1	1	1	0	1
Luthern	0	0	0	0	0	0	0	0
Menznau	5	4	3	3	3	3	0	3
Nebikon	6	4	5	3	3	1	3	4
Pfaffnau	5	4	4	3	3	1	0	1
Reiden	11	14	14	15	13	6	4	10
Roggliwil	1	1	1	1	1	1	0	1
Schötz	7	5	9	7	6	2	3	5
Ufhusen	1	1	0	1	1	0	0	0
Wauwil	2	2	3	3	1	2	1	3
Wikon	4	4	2	3	2	0	2	2
Willisau	7	5	5	9	8	3	4	7
Zell	2	3	2	2	2	1	1	2
<b>Total</b>	<b>63</b>	<b>61</b>	<b>58</b>	<b>60</b>	<b>54</b>	<b>23</b>	<b>22</b>	<b>45</b>



## Aussteuerungen



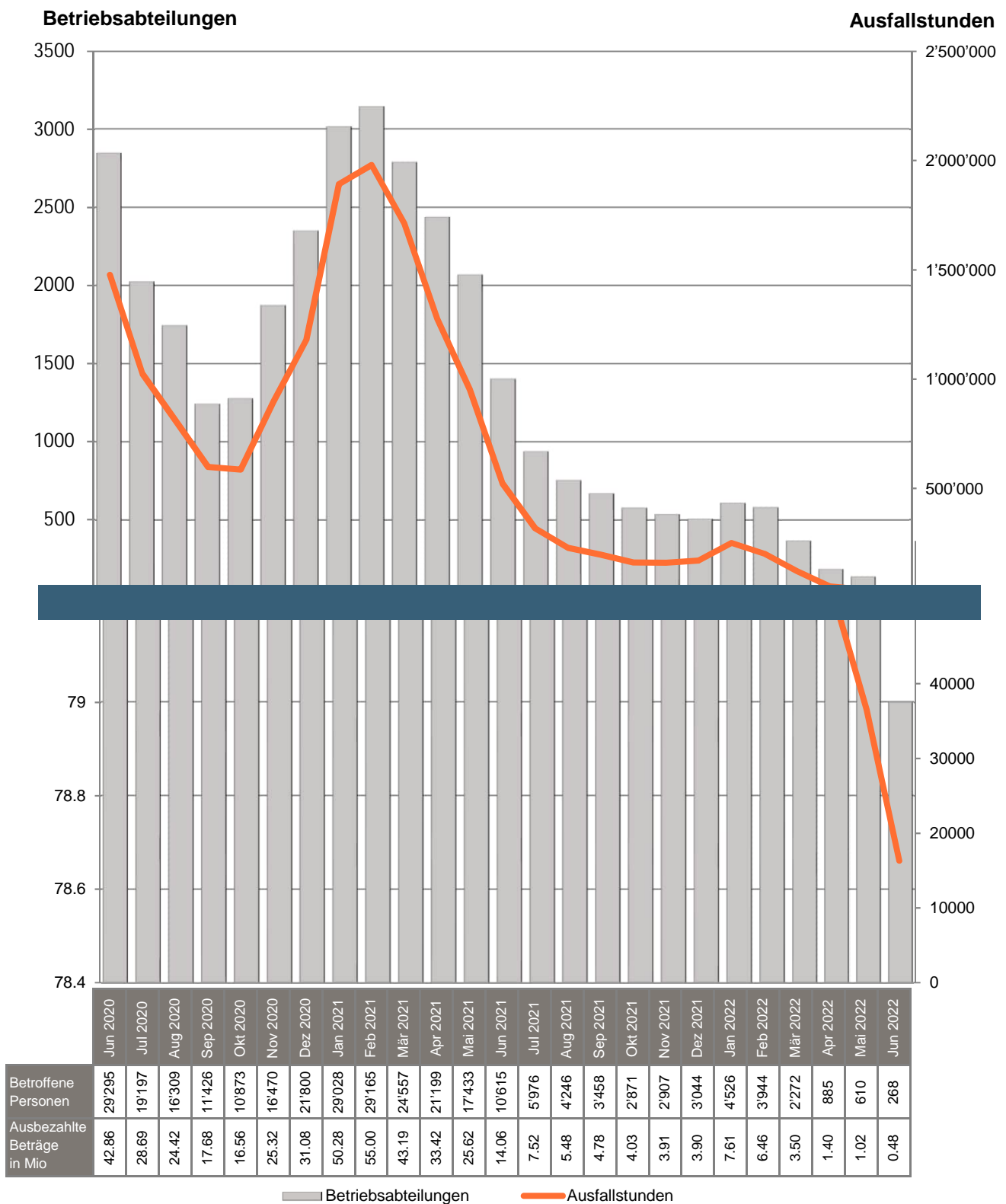
Bei den Ausgesteuerten handelt es sich um Personen, die entweder ihren Höchstanspruch auf Taggelder ausgeschöpft haben, oder deren Anspruch auf Arbeitslosentaggelder nach Ablauf der zweijährigen Rahmenfrist erloschen ist und die anschliessend keine neue Rahmenfrist eröffnen können.

Die Aussteuerung erfolgt in dem Monat, in dem das letzte Taggeld bezogen worden ist.

Um Aussteuerungen in Folge des Coronavirus zu vermeiden, haben gem. bundesrätlichen Beschluss vom 25. März 2020, alle anspruchsberechtigten Personen maximal 120 zusätzlichen Taggelder erhalten.

# Kurzarbeit Arbeitslosenkasse 03: Luzern

[\[Link zum Thema\]](#)

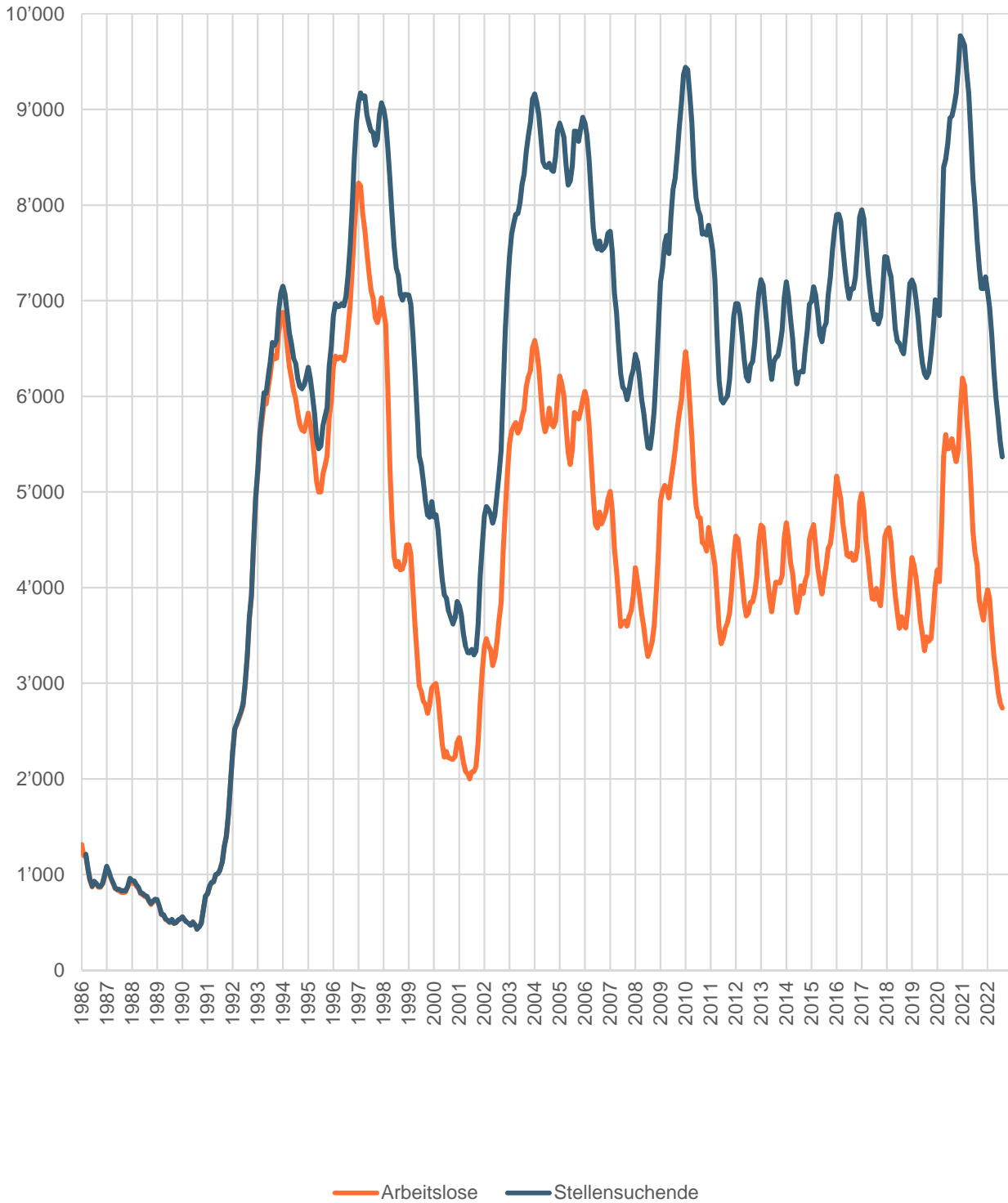


Unter Kurzarbeit versteht man eine vorübergehende Kürzung der Arbeitszeit oder eine vollständige temporäre Betriebseinstellung mit entsprechender Lohnkürzung, wobei das Arbeitsverhältnis weiter dauert.

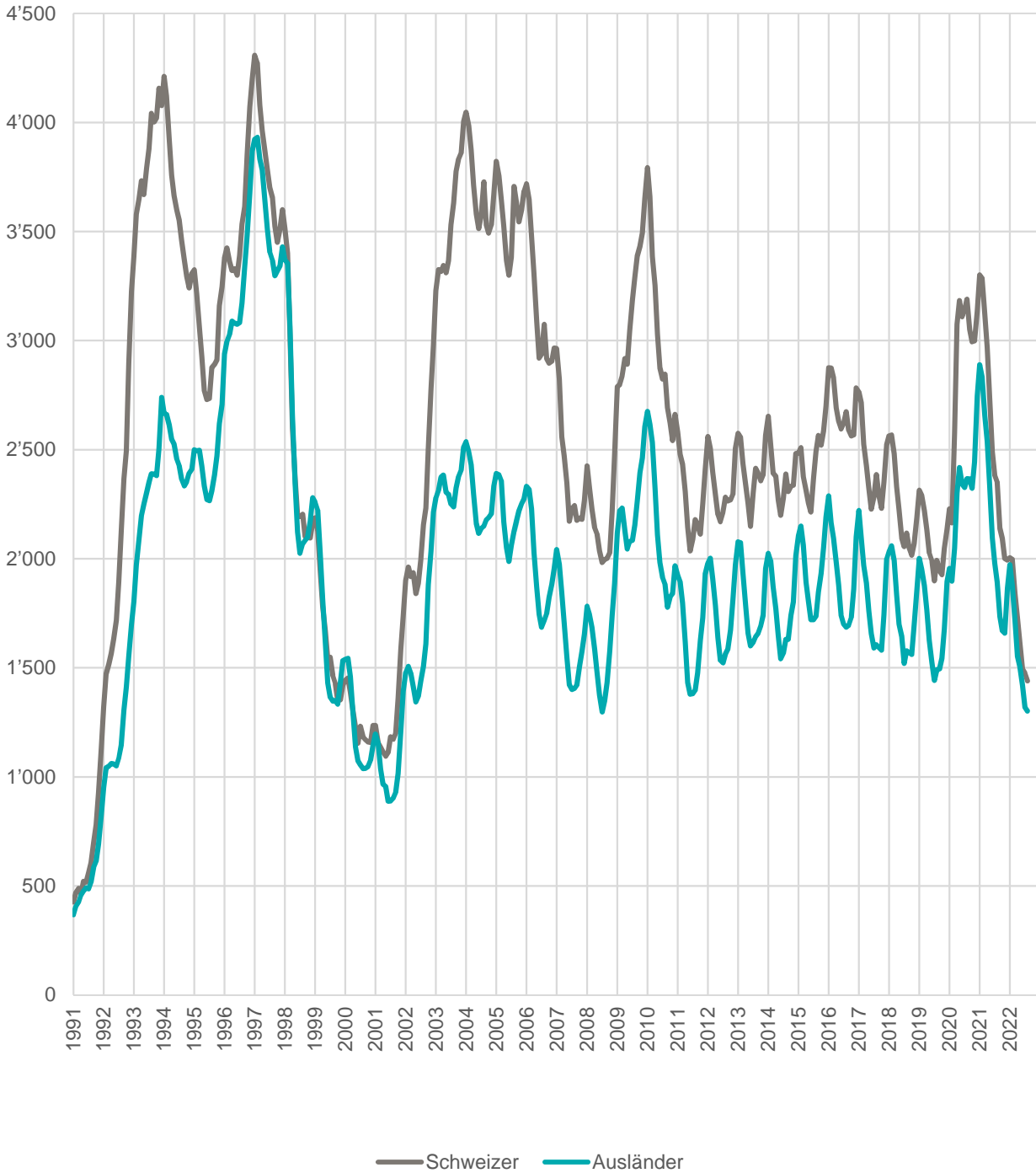
Infolge des Coronavirus sind die Zahlen im März 2020 extrem angestiegen. Um die Werte grafisch darstellen zu können wurden die Y-Achsen unterbrochen.

# Langzeitentwicklungen im Arbeitsmarkt

## Stellensuchende und Arbeitslose



## Arbeitslose Schweizer und Ausländer



# Arbeitsbedingungen

[\[Link zum Thema\]](#)

## Kennzahlen im Überblick

Beschreibung	Aktuell Aug 2022	Vorjahr Aug 2021	Kummuliert 2022
Planbegutachtungen / -genehmigungen für gewerbliche und industrielle Bauprojekte	47	46	563
Arbeitszeitgesuche für vorübergehende Nacht- oder Sonntagsarbeit	46	34	408
Meldungen Schwarzarbeit	43	69	454
Meldungen von Dienstleistungserbringern aus der EU	2'319	2'162	17'014

### Meldungen Schwarzarbeit

Verdachtsmomente und Hinweise auf mögliche Schwarzarbeit können von Privatpersonen, Firmen und Amtsstellen gemeldet werden. Dabei ist es unerheblich ob der Verdacht schon erhärtet ist oder nur einzelne Hinweise vorhanden sind.

Als Schwarzarbeit werden Verstösse von erwerbstätigen Personen gegen die Melde- und Bewilligungspflichten gemäss Sozialversicherungs-, Ausländer- und Quellensteuerrecht bezeichnet.

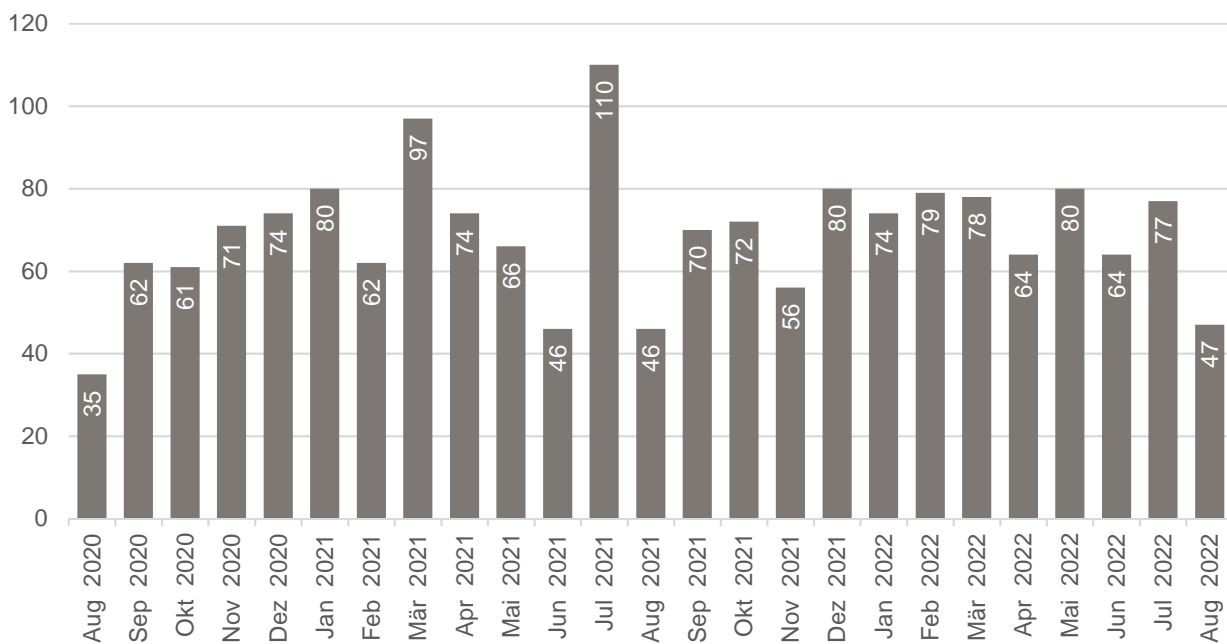
### Meldungen von Dienstleistungserbringern aus der EU

Die Meldungen von Dienstleistungserbringern umfassen Einsätze von EU/EFTA-Bürgern bis max. 90 Kalendertage pro Person und Kalenderjahr in der Schweiz.

## Entwicklungen

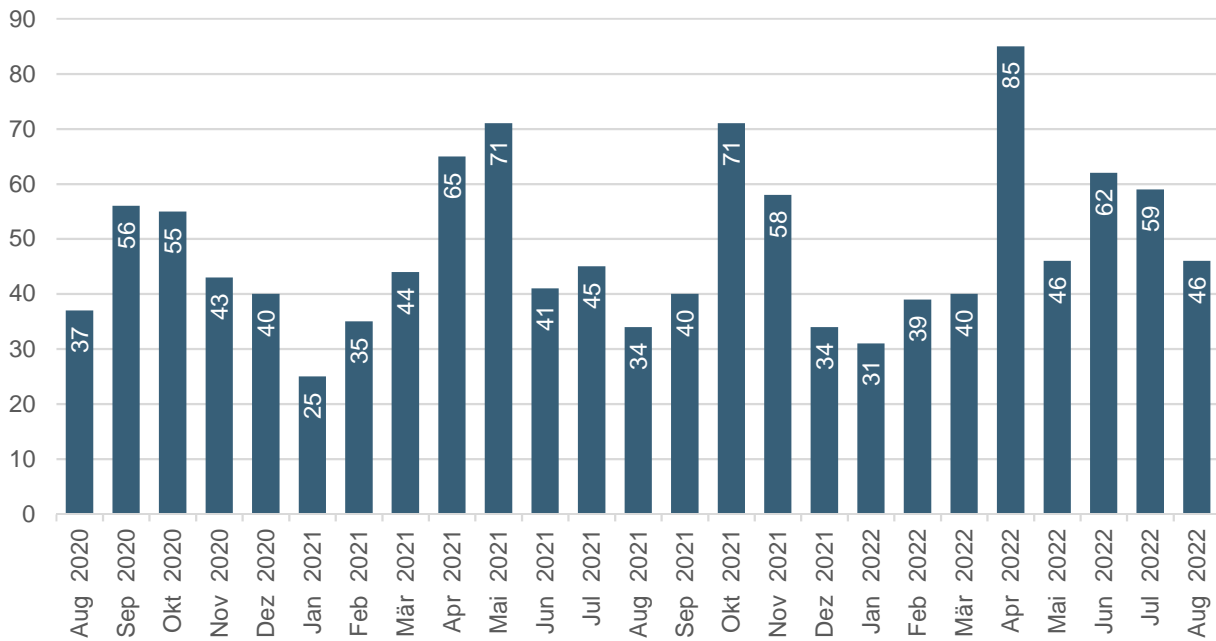
### Planbegutachtungen / -genehmigungen

[\[Link zum Thema\]](#)



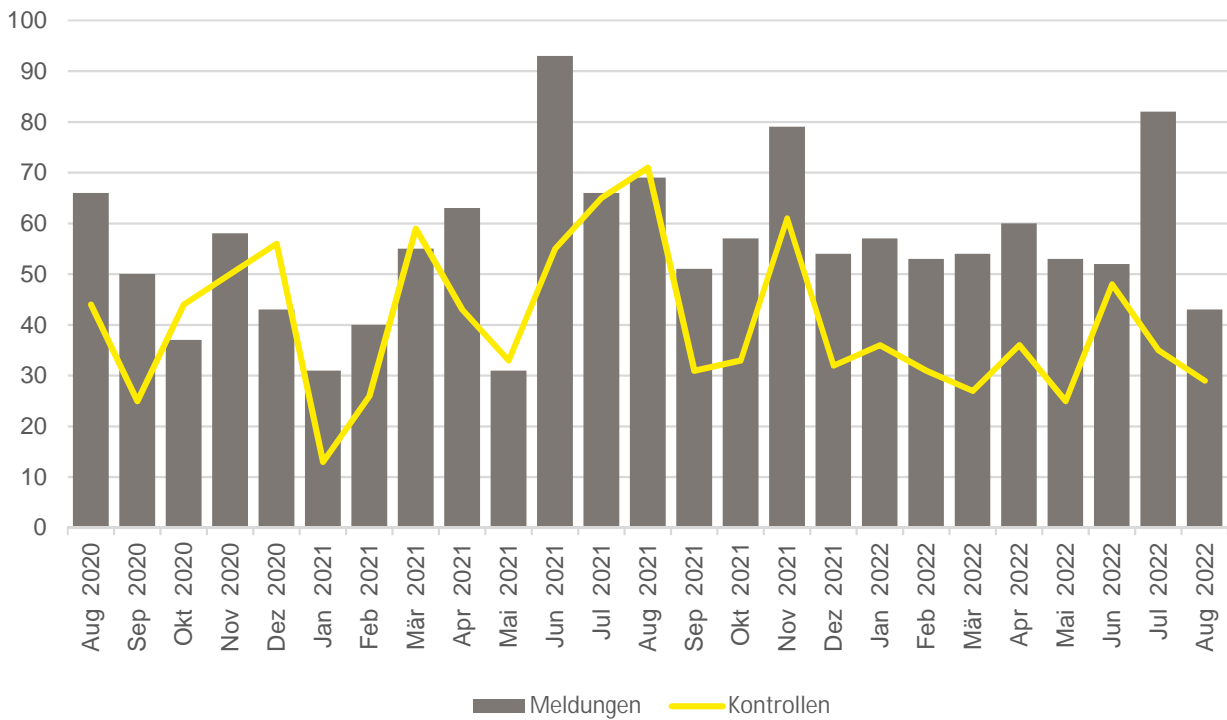
## Arbeitszeitgesuche

[\[Link zum Thema\]](#)



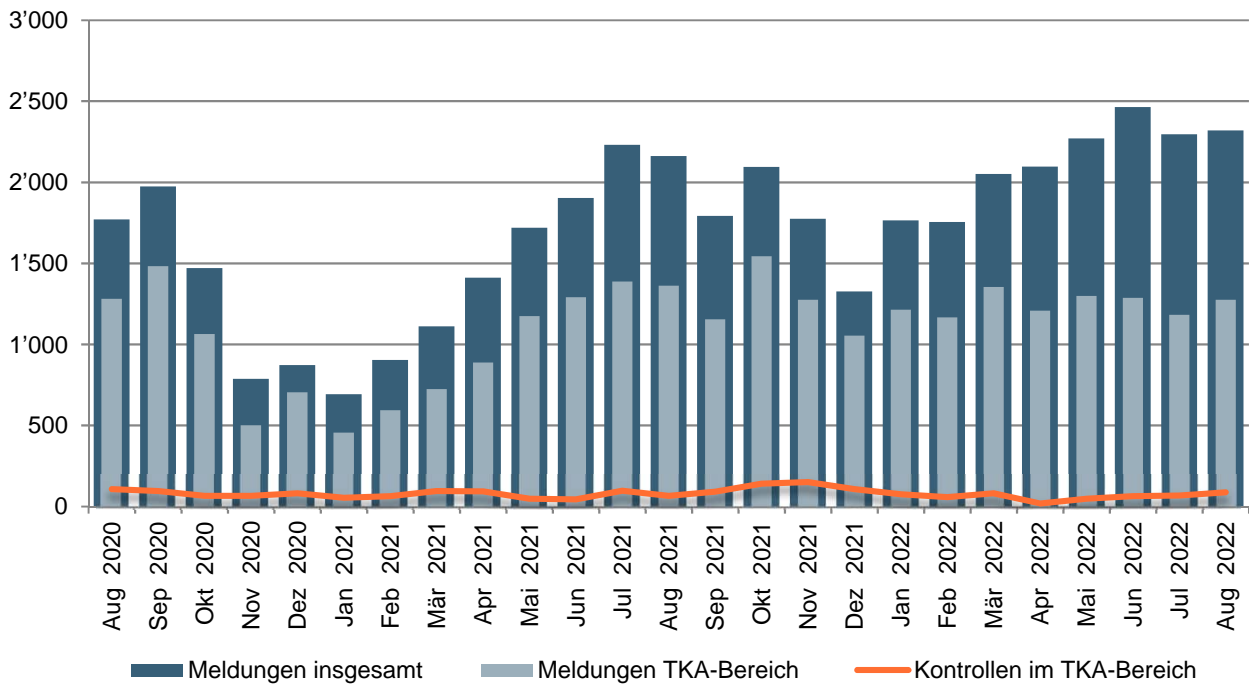
## Schwarzarbeit

[\[Link zum Thema\]](#)



## Dienstleistungserbringer aus der EU

[\[Link zum Thema\]](#)



### TKA

Tripartite Kommission Arbeitsmarkt

#### Zuständigkeitsbereich der TKA

Die TKA ist unter anderem zuständig für die Kontrollen der Lohn- und Arbeitsbedingungen von Dienstleistern aus der EU, welche in Branchen ohne allgemein verbindlich erklärten Gesamtarbeitsvertrag tätig sind.

Eine durchgeführte Kontrolle kann mehrere Personen umfassen.

#### Hinweis

Aufgrund einer Änderung der Kontrollerfassung fielen die Anzahl Kontrollen im TKA-Bereich im Mai und Juni 2022 tiefer aus als gewohnt.



# Erläuterungen & Definitionen

## Arbeitsmarkt

<b>Stellensuchende</b>	Alle arbeitslosen und nichtarbeitslosen Personen, welche bei einem Regionalen Arbeitsvermittlungszentrum (RAV) registriert sind und eine Stelle suchen.
<b>Arbeitslose</b>	Personen, welche bei einem Regionalen Arbeitsvermittlungszentrum (RAV) registriert sind, keine Stelle haben und <u>per sofort vermittelbar</u> sind. Dabei ist unerheblich, ob diese Personen eine Arbeitslosenentschädigung beziehen oder nicht. Ganzarbeitslose suchen eine Vollzeitstelle; teilweise Arbeitslose eine Teilzeitstelle.
<b>Nichtarbeitslose Stellensuchende</b>	Personen, die bei einem Regionalen Arbeitsvermittlungszentrum (RAV) registriert, jedoch im Unterschied zu den Arbeitslosen entweder nicht sofort vermittelbar sind oder aber über eine Arbeit verfügen. Die registrierten nichtarbeitslosen Stellensuchenden entsprechen der Differenz zwischen dem Total der registrierten Stellensuchenden und den Arbeitslosen. Als Kategorien der registrierten nichtarbeitslosen Stellensuchenden werden die Anzahl Personen in Programmen zur vorübergehenden Beschäftigung, in Umschulung oder Weiterbildung, im Zwischenverdienst sowie Übrige ausgewiesen.
<b>Programme zur vorübergehenden Beschäftigung (PvB)</b>	Von der Arbeitslosenversicherung finanzierte Programme mit dem Zweck, die berufliche Eingliederung bzw. Wiedereingliederung der Versicherten zu erleichtern. Sie ermöglichen den Teilnehmenden, ihre beruflichen Qualifikationen zu erhalten und neue Fähigkeiten zu fördern. Die vorübergehende Beschäftigung kann auch im Rahmen von Berufspraktika in Unternehmen und in der Verwaltung oder in Motivationssemestern für Schulabgänger erfolgen.
<b>Umschulung / Weiterbildung</b>	Umschulungs- und Weiterbildungsmaßnahmen (Kurse) bezwecken die rasche und wesentliche Verbesserung der Vermittlungsfähigkeit einer versicherten Person auf dem Arbeitsmarkt. Die Massnahme kann auch als Ausbildungspraktikum bei einer Unternehmung oder im Rahmen einer Übungsfirma erfolgen.
<b>Zwischenverdienst</b>	Als Zwischenverdienst gilt jedes Einkommen aus selbständiger oder unselbständiger Erwerbstätigkeit, das ein Bezüger von Arbeitslosenentschädigung zur Vermeidung oder Verringerung der Arbeitslosigkeit in der Bezugsperiode erzielt.
<b>Übrige nichtarbeitslose Stellensuchende</b>	Dazu gehören Personen mit Einarbeitungszuschüssen, mit Pendler- und Wochen-aufenthaltsbeiträgen, mit Leistungen zur Förderung der selbständigen Erwerbstätigkeit sowie Personen, die wegen Krankheit/Unfall, Militärdienst oder aus anderen Gründen nicht sofort vermittelbar sind und Personen während der Kündigungsfrist.
<b>Vermittlungsfähigkeit</b>	Der Arbeitslose ist vermittlungsfähig, wenn er bereit, in der Lage und berechtigt ist, eine zumutbare Arbeit anzunehmen.
<b>Bestände</b>	Anzahl am Stichtag. Als Stichtag gilt der letzte Tag des Monats.
<b>Zugänge / Abgänge</b>	Zugänge bezeichnen die Summe der Neuanmeldungen in den Erwerbsstatus ‚arbeitslos‘ plus die Mutationen von ‚nichtarbeitslos‘ auf ‚arbeitslos‘. Entsprechend setzen sich die Abgänge zusammen aus den Abmeldungen der Arbeitslosen und den Mutationen von ‚arbeitslos‘ auf ‚nichtarbeitslos‘.
<b>Stellensuchendenquote</b>	Die Stellensuchendenquote errechnet sich aus der Division "Anzahl stellensuchende Personen" am Stichtag geteilt durch die Anzahl der Erwerbspersonen. (LU: 229'730 Erwerbspersonen; CH: 4'597'259 gemäss SE Pooling 2018_2020)
<b>Arbeitslosenquote</b>	Die Arbeitslosenquote errechnet sich aus der Division "Anzahl arbeitslose Personen" am Stichtag geteilt durch die Anzahl der Erwerbspersonen. (LU: 229'730 Erwerbspersonen; CH: 4'597'259 gemäss SE Pooling 2018_2020)
<b>Jugendarbeitslose</b>	Arbeitslose Personen im Alter von 15 - 24 Jahren.
<b>Langzeitarbeitslose</b>	Personen, die seit über einem Jahr arbeitslos sind.
<b>Schutzstatus S</b>	Mit dem Schutzstatus S kann einer bestimmten Personengruppe für die Dauer einer schweren Gefährdung, insbesondere während eines Krieges, kollektiv Schutz gewährt werden. Das Aufenthaltsrecht in der Schweiz ist auf ein Jahr befristet, kann aber verlängert werden. Der Status S ermöglicht es den Schutzbedürftigen auch, Familienangehörige nachzuziehen. Er entspricht weitgehend jener Lösung, welche die EU-Mitgliedstaaten beschlossen haben.

<p><b>Aussteuerung</b></p>	<p>Bei den Ausgesteuerten handelt es sich um Personen, die entweder ihren Höchstanspruch auf Taggelder ausgeschöpft haben, oder deren Anspruch auf Arbeitslosentaggelder nach Ablauf der zweijährigen Rahmenfrist erloschen ist, und die anschliessend keine neue Rahmenfrist eröffnen können.</p> <p>Die Aussteuerung erfolgt in dem Monat, in dem das letzte Taggeld bezogen worden ist.</p> <p>Aus praktischen Gründen, die mit den Auszahlungen im Zusammenhang stehen, sind die Daten erst nach einer Frist von zwei Monaten verfügbar.</p>
<p><b>Kurzarbeit</b></p>	<p>Unter Kurzarbeit versteht man eine vorübergehende Kürzung der Arbeitszeit oder eine vollständige temporäre Betriebseinstellung mit entsprechender Lohnkürzung, wobei das Arbeitsverhältnis weiter dauert.</p> <p>Ebenfalls als solche berücksichtigt werden Arbeitsausfälle als Folge behördlicher Massnahmen oder anderer nicht vom Arbeitgeber zu vertretender Umstände. Im Einzelfall kann auch eine einzelne Betriebsabteilung einem Betrieb gleichgestellt werden.</p> <p>Die Einführung von Kurzarbeit in einem Betrieb soll vorübergehende Beschäftigungseinbrüche ausgleichen und die Arbeitsplätze erhalten. Die Kurzarbeitsentschädigung bietet somit den Unternehmern eine Alternative zu Entlassungen.</p> <p>Statistisch erfasst wird die <u>abgerechnete und ausbezahlte Kurzarbeit</u>. Aus praktischen Gründen, die mit den Auszahlungen im Zusammenhang stehen, sind die Daten erst nach einer Frist von zwei Monaten verfügbar.</p>

## Arbeitsbedingungen

<p><b>Vorübergehende Nacht- oder Sonntagsarbeit</b></p>	<p>Als vorübergehende Nachtarbeit gelten sporadisch oder periodisch wiederkehrende Einsätze von nicht mehr als drei Monaten pro Betrieb und Kalenderjahr oder zeitlich befristete Einsätze mit einmaligem Charakter bis zu sechs Monaten.</p> <p>Als vorübergehende Sonntagsarbeit gelten sporadisch vorkommende Einsätze von nicht mehr als sechs Sonntagen pro Betrieb und Kalenderjahr oder zeitlich befristete Einsätze mit einmaligem Charakter bis zu drei Monaten.</p> <p>Die Beurteilung von Gesuchen für dauernde oder regelmässig wiederkehrende Nacht- bzw. Sonntagsarbeit liegt beim Staatssekretariat für Wirtschaft SECO. Diese sind in der vorliegenden Statistik nicht berücksichtigt.</p>
<p><b>Meldungen von Dienstleistungserbringern aus der EU</b></p>	<p>Zum Schutz gegen Lohn- und Sozialdumping wurde - als eine der flankierenden Massnahmen (FlAM) zur Personenfreizügigkeit zwischen der Schweiz und der Europäischen Union - eine Meldepflicht eingeführt.</p> <p>Einsätze von EU/EFTA-Bürgern von insgesamt max. 90 Kalendertagen pro Person und Kalenderjahr sind in der Schweiz somit meldepflichtig.</p> <p>Länger dauernde Einsätze benötigen eine ausländerrechtliche Bewilligung, welche durch das Amt für Migration erteilt wird.</p>
<p><b>Schwarzarbeitskontrollen</b></p>	<p>Als Schwarzarbeitskontrolle gilt die Überprüfung der Melde- und Bewilligungspflichten gemäss Sozialversicherungs-, Ausländer- und Quellensteuerrecht. Die Kontrollen werden durch die Kantonale Industrie- und Gewerbeaufsicht (KIGA) von WAS Wirtschaft Arbeit Soziales oder andere, direkt involvierte Behörden durchgeführt.</p> <p>Neben der direkten Durchführung von Betriebs- und Personenkontrollen koordiniert die KIGA auch offene Schwarzarbeitsfälle mit den anderen involvierten Behörden (z.B. Arbeitslosenversicherung, Ausgleichskasse, Dienststelle Steuern, Unfallversicherer, Polizei, Amt für Migration etc.).</p>

## Kontaktadresse



### WAS Wirtschaft Arbeit Soziales

wira Luzern  
Bürgenstrasse 12  
Postfach | 6002 Luzern  
[www.was-luzern.ch](http://www.was-luzern.ch)

### Bastian Gschwendtner

Data Scientist  
Telefon +41 41 209 09 92  
[bastian.gschwendtner@was-luzern.ch](mailto:bastian.gschwendtner@was-luzern.ch)

[\[Link zu nationalen Zahlen - SECO\]](#)



Amstat Mobile bietet Informationen zur aktuellen Lage und zur historischen Entwicklung des Arbeitsmarktes. Die App kann gratis heruntergeladen werden. Es fallen keine Gebühren bei Download oder durch die Nutzung an. Die Aktualisierung der Daten erfordert aber eine Datenverbindung, durch die gegebenenfalls Kosten entstehen können.

